



www.consultingbymdp.com

Elaboration d'une stratégie touristique du territoire

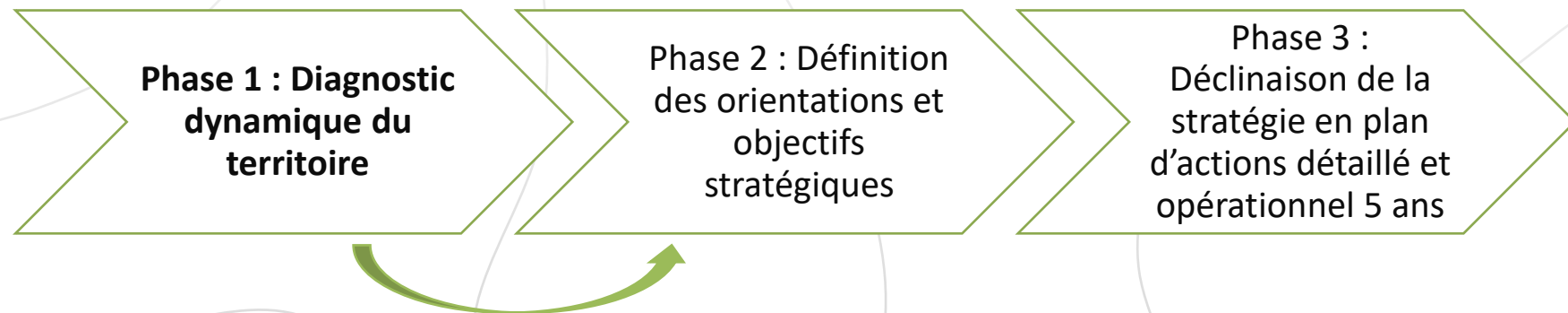
| Rapport de Phase 1 - Diagnostic dynamique du territoire

TRACES TPi
TOURISME, LOISIRS ET TERRITOIRES
CABINET-CONSEIL



Date : Mai 2022
N° affaire MDP : 20211725
Réf. Document : 22TEC0227D
Contact : VQ

- Définir une stratégie partagée de développement touristique du territoire à court et moyen terme
 - Décliner les orientations en plan d'actions pluriannuel sur 5 ans
 - Prioriser une thématique des actions avec chiffrage prévisionnel et moyens humains à mobiliser
 - Favoriser l'orientation régionale : un tourisme « bienveillant »
- Agir simultanément sur les 3 aspects traditionnels du développement dit « durable »
 - L'économie – revitalisation
 - L'environnement – ressourcement
 - Le social – qualité de vie / emploi





Sommaire

- | La mission : méthodologie de travail
- | Approche participative : qu'en retient-on ?
- | Le diagnostic thématique du territoire
- | La synthèse FFOM
- | Nos recommandations en vue de l'élaboration de la stratégie

RÉDACTEURS

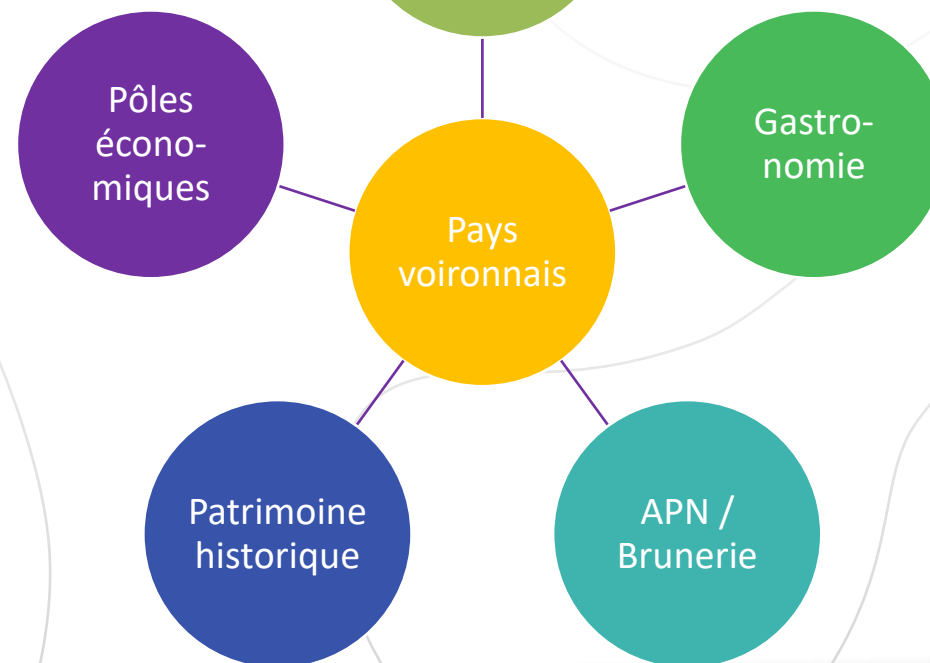
Valérie Quenard – MDP
Julien Farama - Traces TPi
Laura Righetti – MDP

- **Développement touristique** du territoire à court et moyen terme

- En ligne avec le **tourisme bienveillant / durable** : mobilités, lien avec les **habitants**, accessibilité **pour tous** et dynamique **économique**.



- Quel équilibre territorial interne ?
- Quelles thématiques transversales ?
- Recherche de la pertinence : le tourisme vs autres activités, quel poids ?
- Méthode : la co-construction du projet





Méthodologie : un travail participatif

- | Méthodologie de travail : retour sur le volet participatif
- | L'enquête en ligne
- | Les ateliers
- | Enseignements

Démarche collaborative : près de 100 acteurs

4
Ateliers « élus » -
35 participants

10
Entretiens
« face à face »



2
Ateliers de travail
~40 participants

5
Visites de
territoire

- Détail des entretiens**
« face à face »
- SCI du Lac
 - Caves de Chartreuse
 - Centr'ALp
 - TSF / Brunerie
 - CC Lac d'Aiguebelette
 - OT Grenoble Alpes
 - Natura Velo
- CAPV
- Service Patrimoine / Culture
 - Service Tourisme
 - Conseil de développement

Au total, ce sont ~100 personnes qui ont participé au diagnostic, hors habitants

Enquête habitants : descriptif

- L'enquête en ligne est restée ouverte pendant **2 mois** : du 07 février au 31 mars 2022
- L'enquête était organisée autour de questions « ouvertes », « fermées », de classements, etc.

628 répondants

- 773 personnes ont ouvert le questionnaire (clic), 628 y ont répondu
- Les répondants pouvaient ne pas répondre à certaines questions mais le taux global est très bon

47 ans (de 16 à 85 ans)

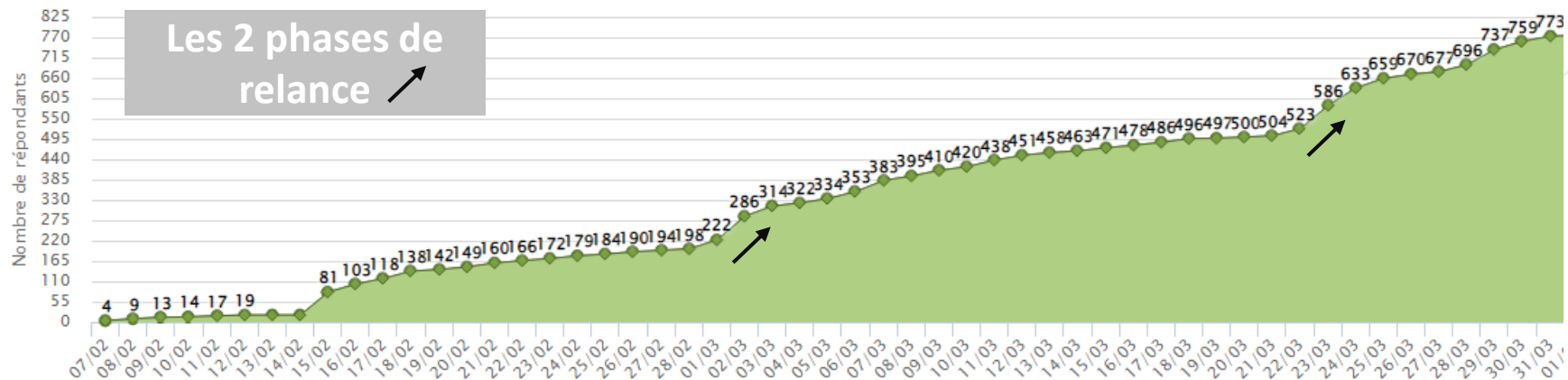
- Les résidents ayant participé à l'enquête ont en moyenne 48 ans
- Les visiteurs du territoire, 40 ans

2 vagues de relance

- 2 relances de la part du CAPV envers les Mairies
- La 2^e relance accompagnée d'une campagne d'affichage

90% habitent le Pays Voironnais

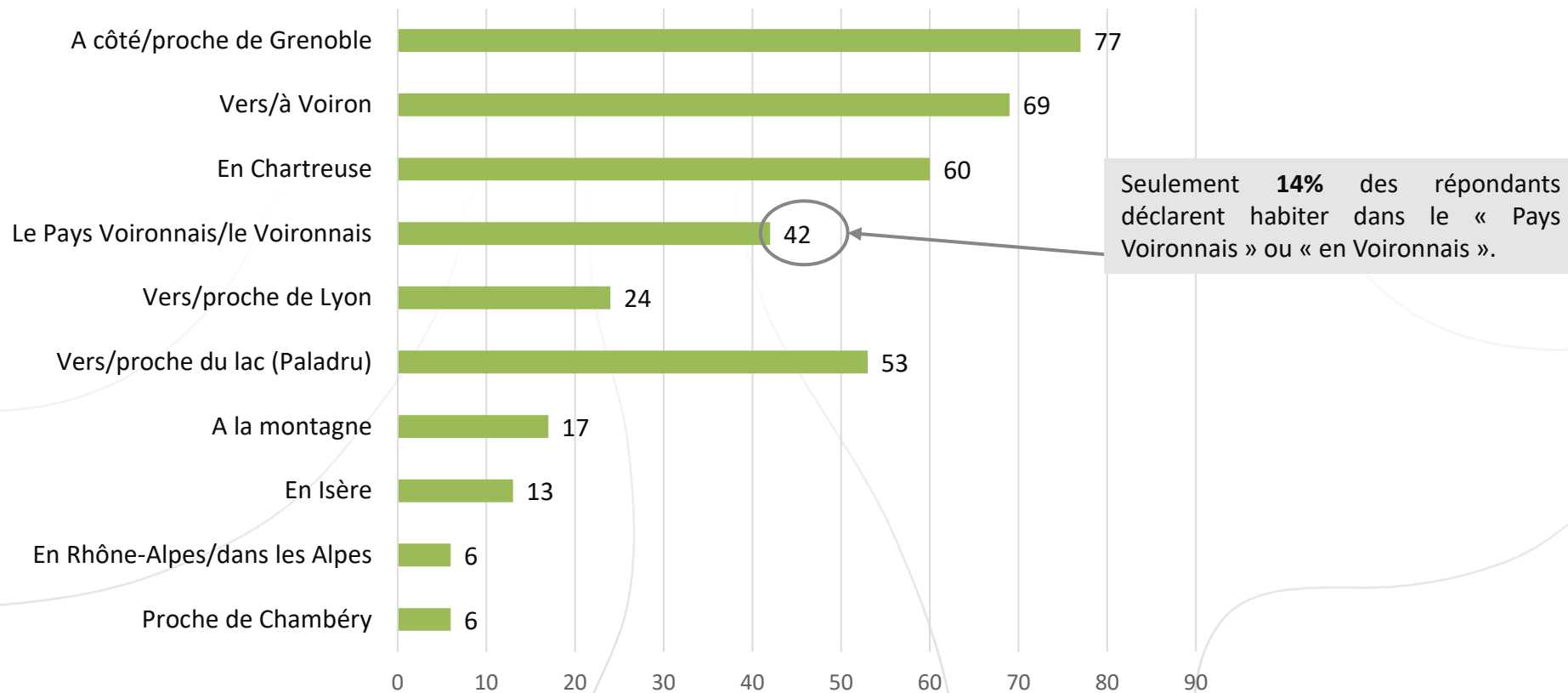
- 13.5% des répondants habitent à Voiron
- 2.2% de la population de la commune de Montferrat a répondu à cette enquête
- 231 personnes n'ont pas indiqué leur commune de résidence



Suivi et cumul des répondants du 07/02 au 31/03

Enquête habitants : perception du territoire

- Question : Quand vous parlez de votre lieu de vie à une personne n'habitant pas sur le territoire, comment appelez-vous votre territoire ? (« J'habite... »)



Enquête habitants : les principaux points forts

- Question : Selon vous, quelles sont les 3 principales choses à faire ou à visiter dans le Pays Voironnais ?



Nuage de mots issu des réponses

Nous observons que les répondants mettent en avant les lieux culturels et les lieux qui permettent de pratiquer diverses activités. Les activités sportives telles que la randonnée, la balade et le vélo font aussi partie des « choses à faire », selon les sondés.

Mot cité (top 16)	Nombre de fois où le mot apparaît
Chartreuse	190
Lac de Paladru	162
Caves	137
Randonnée	72
Notre Dame de Vouise	64
Balade	62
Musée	54
Voiron	52
Visite	35
Vélo	35
Grange Dimière	31
Lac de Charavines	30
Restaurant	28
Chalais	28
Monastère	23
Baignade	17

Enquête habitants : les points faibles

- **Question** : Selon vous, quels sont les principaux points faibles ou activités manquantes du Pays Voironnais en terme de tourisme ?
- Les résidents et les visiteurs semblent **en accord sur les points faibles** du territoire

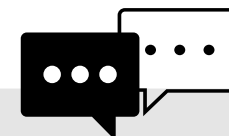
Le manque d'activités culturelles et d'événements

Le manque de pistes cyclables et de voies vertes

Le manque de places de stationnement et/ou de parkings gratuits (Lac de Paladru)

Le manque d'hébergements/ logements et hôtels pour les touristes (principalement aux abords du lac)

Verbatims



« Il n'y a pas assez d'événements qui parlent du patrimoine et de l'histoire du Pays Voironnais. Comme par exemple, les usines au bord de la Morge »

« Plus d'événements et activités culturelles dédiés à un public entre 30 et 50 ans »

« Il manque un aménagement autour du lac pour développer le tourisme piéton et cycliste. »

« Les abords des lacs voironnais (Paladru) ne sont pas assez aménagés (randonné/VTT) »

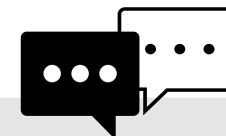
« Les parkings autour du lac sont peu optimisés et vite pleins »

« Pas d'aires de camping cars (important quand on reçoit) »

« Des hôtels, en nette amélioration depuis l'installation de l'hôtel Mille Pas. Manque d'établissements milieu de gamme avec un peu plus de charme que ceux existants (Best Western, Kyriad) »

Enquête habitants : les points à améliorer

- **Question** : Selon vous, y a-t-il un lieu ou un site en particulier qu'il faudrait améliorer ou développer ?
- Les **points à améliorer** sont **cohérents** avec les **points faibles** identifiés par les sondés.
 - Une **valorisation de l'offre culturelle et patrimoniale**,
 - Un besoin **d'amélioration du réseau cyclable**,
 - Une **optimisation de l'espace de stationnement**, notamment au niveau du lac.



Verbatim

« La tour Barral (établir un parcours aisé afin d'y accéder).
Mettre notre ancien patrimoine industriel en valeur »

« Faire mieux connaître les villages patrimoniaux
qu'il est intéressant de visiter »

« Développer une piste cyclable entre celle du long de l'Isère
et celle du lac de Paladru »

« Les liaisons douces sur le territoire (chemins et vélo) »

« Les parkings du centre ville »

« Infrastructure routière »

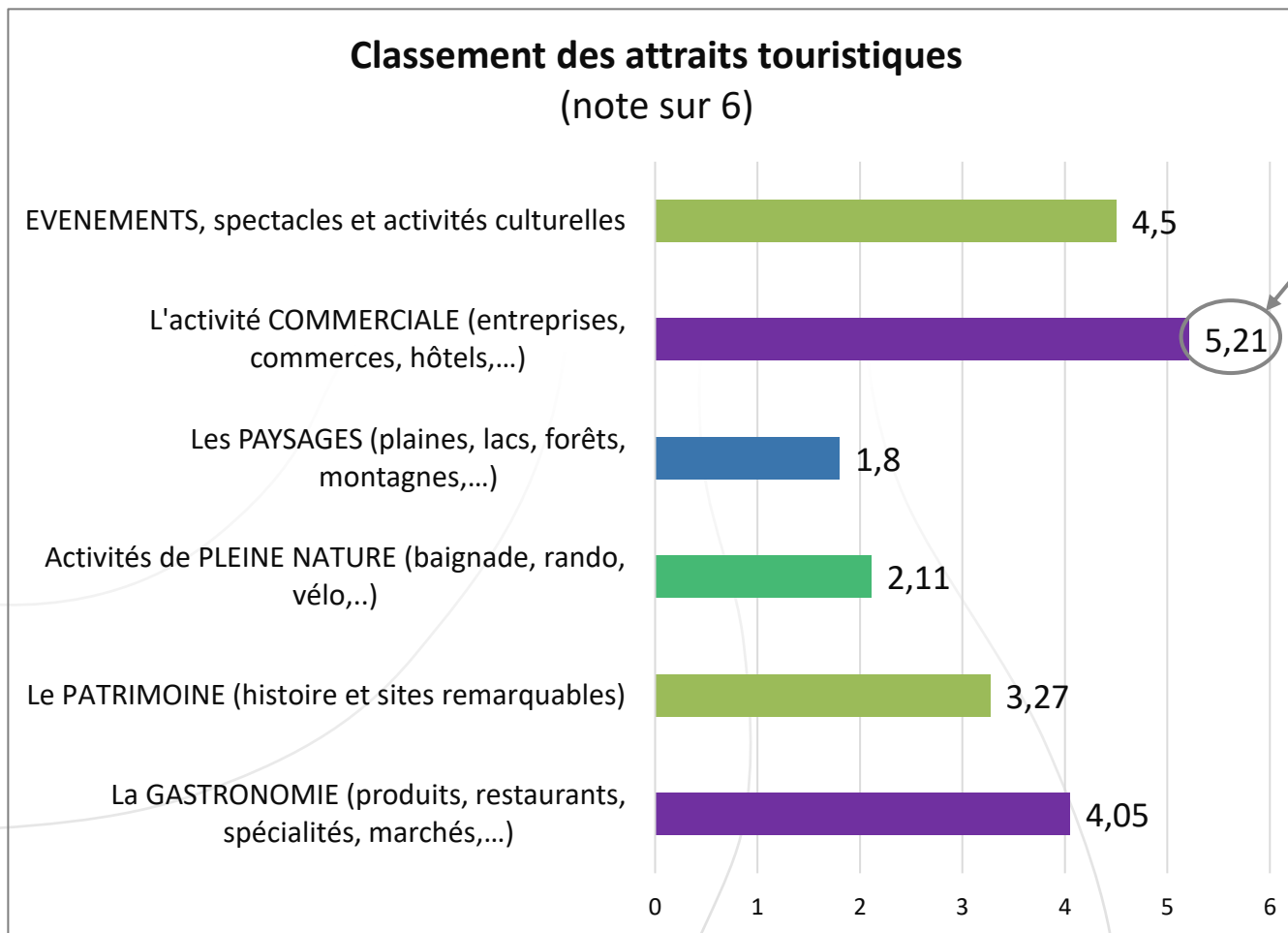
« Tourisme : Animation, activités et hôtel autour du lac de Paladru »



Nuage de mots issu des réponses

Le Pays Voironnais par thème

- Question : Classez les attraits touristiques qui vous semblent les plus intéressants dans le Pays Voironnais.



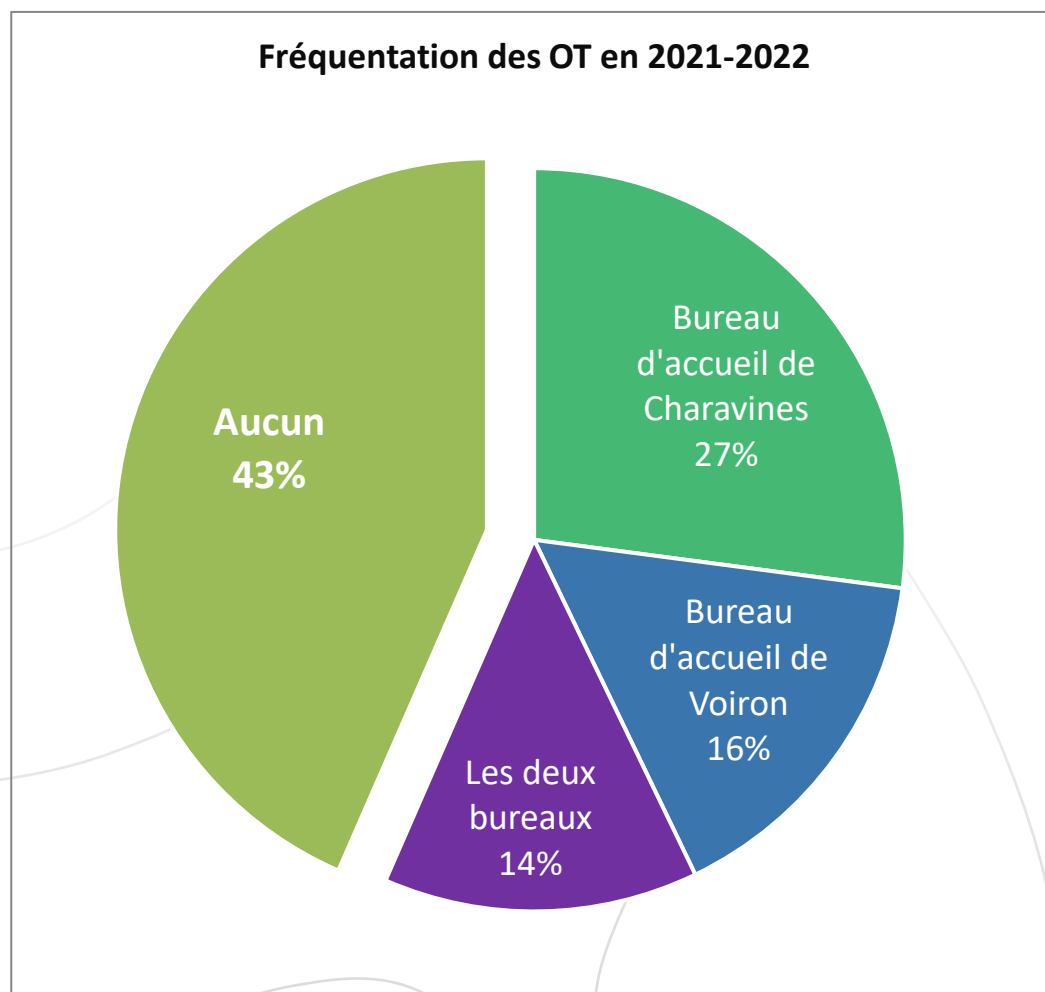
Les résidents du territoire considèrent « **l'attractivité commerciale** » et les « **événements** » comme les points d'attraits majeurs

- Les touristes se rendent sur le territoire majoritairement pour :
 - La diversité de **l'offre de loisir** (50%)
 - La **visite de site touristique** (39%)
 - L'offre de **restauration** (36%).

Remarque : les répondants « habitants » ont l'air d'avoir confondu les points forts du territoire en général (entreprises) et les points forts touristiques.

Enquête habitants : les bureaux de l'OT

- 43% des sondés ne se sont pas rendus dans les Offices de Tourisme du territoire
- 43% dans celui de Charavines (27% exclusifs Charavines et 14% dans les deux bureaux)

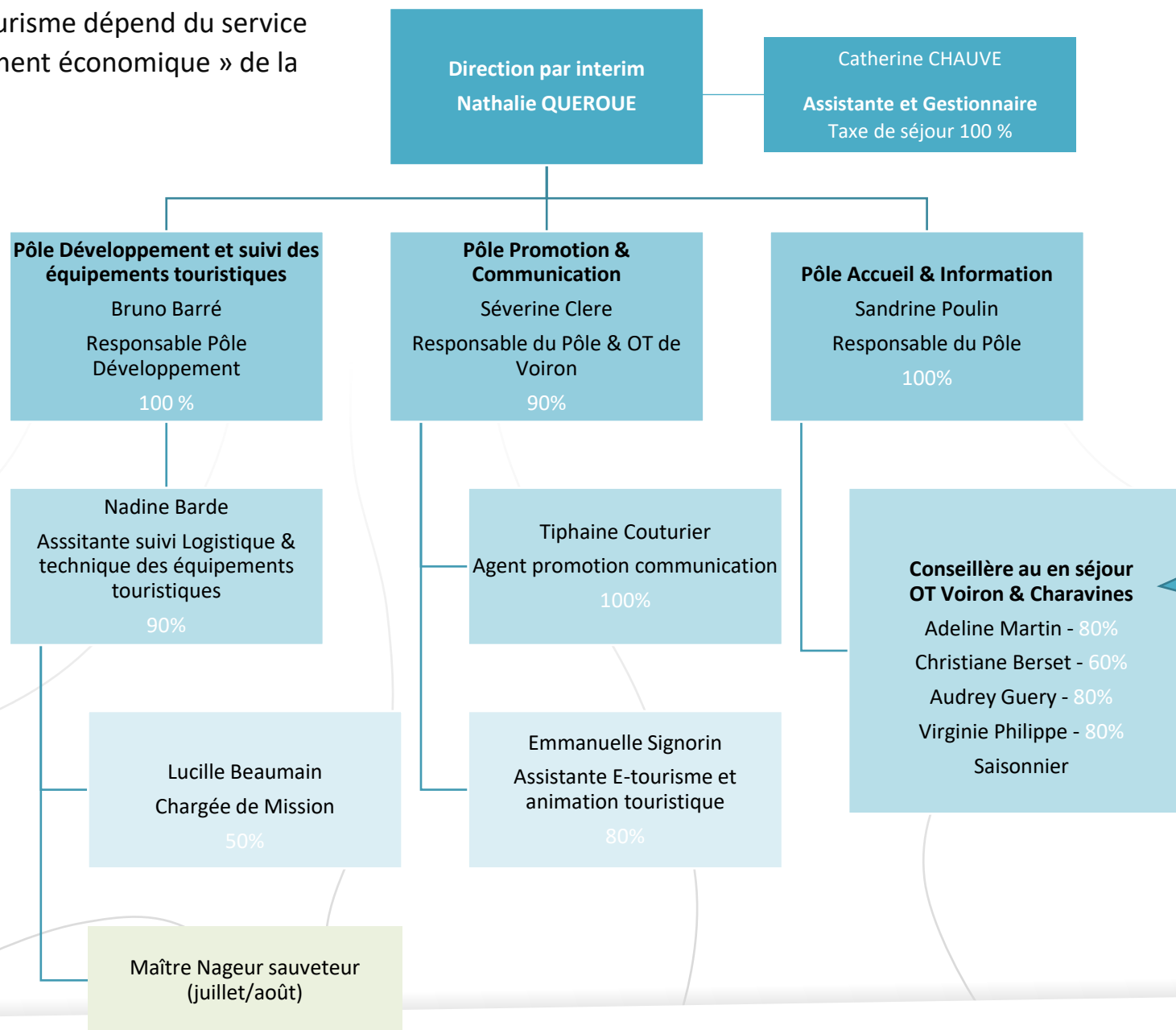


- Les **motifs de fréquentation** des bureaux :
 - Cartes, informations randonnées (pédestre, VTT...)
 - Renseignement sur les spectacles
 - Achats divers (carte de transport...)
- Les **raisons de la non fréquentation** des bureaux :
 - Résident du Pays Voironnais qui n'en voit pas le besoin
 - Utilisation d'internet
 - N'y pense pas

Remarque : la **fréquentation est plutôt élevée** pour une fréquentation de la part des habitants. La recherche de cartes et la présence en centre-ville de Voiron peut l'expliquer. Par contre, **certaines recherches correspondent peu à la fonction « OT »** (titres de transport, spectacles)

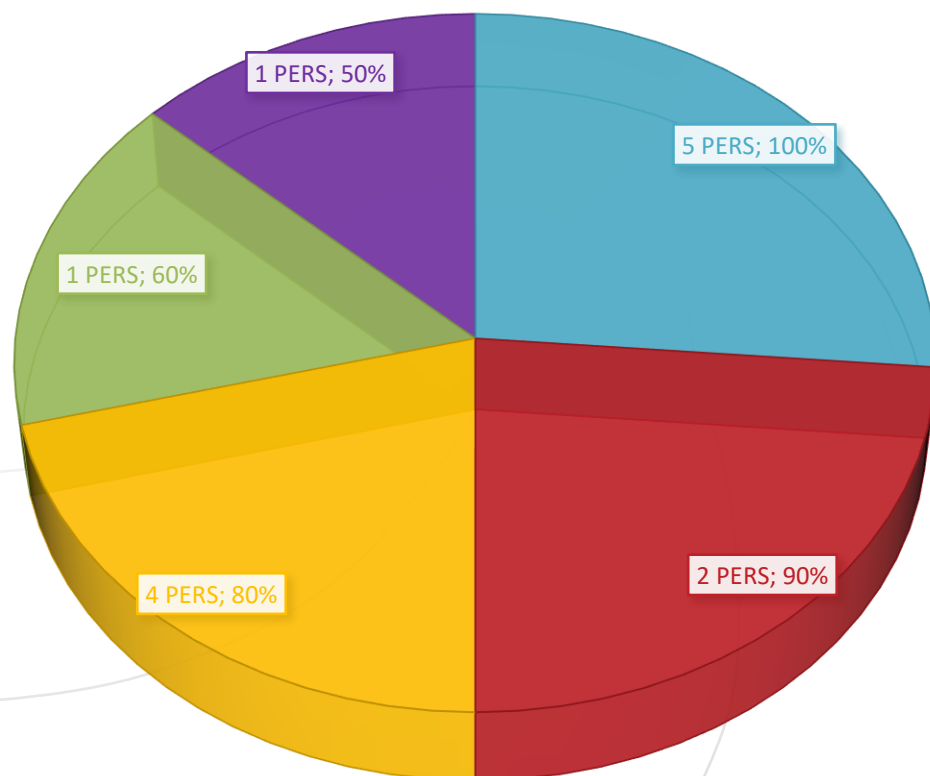
Service Tourisme : organigramme 2022

- Le service tourisme dépend du service « Développement économique » de la CAPV.



Le personnel est polyvalent et tourne entre les 2 bureaux

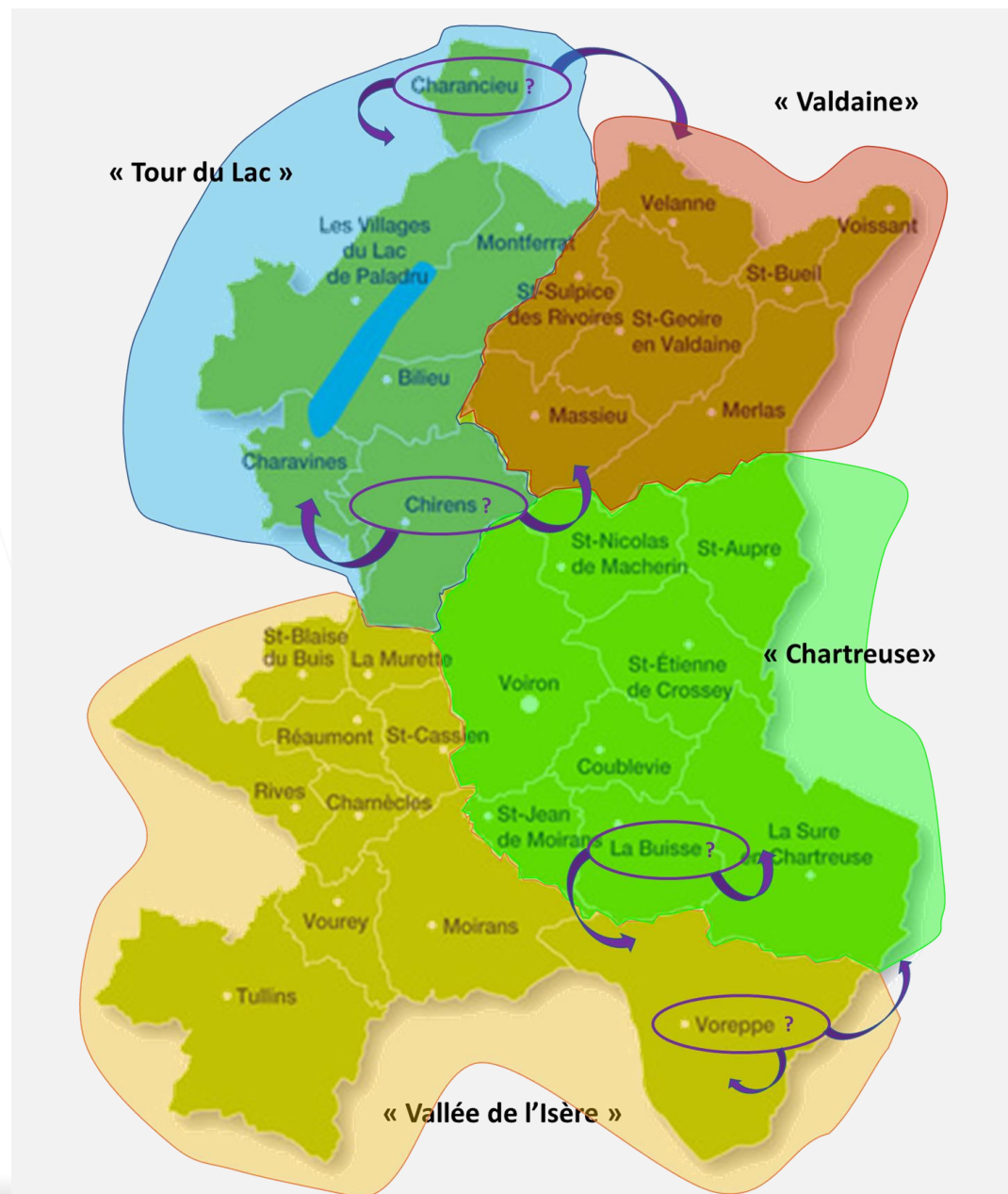
SERVICE TOURISME % ETP



- Une **nouvelle direction par intérim** a été nommée depuis 2021. Cette nomination est faite en attente des préconisations de la stratégie touristique.
- Effectif de 13 personnes pour 11,10 Equivalent Temps Plein (2021).
- En 2019 le **temps de travail moyen était de 29 heures / semaine**, en 2022 le temps moyen de travail par semaine est de 30 heures (plusieurs temps partiels).
- Le pôle équipements touristiques est composé de 3 personnes, dont 2 devraient partir à la retraite en 2023 et 2024.
- Les préconisations (phase 3) tiendront compte des nouvelles orientations de la feuille de route CAPV pour 2021/2026.

Découpage territorial en 4 secteurs

- Le territoire a été scindé en **4 secteurs** afin d'animer les ateliers de concertation des élus du territoire avec des tailles de groupe raisonnables, permettant à chacun de s'exprimer
- Les communes suivantes ont pu choisir dans quel secteur elles souhaitaient se positionner :
 - Charancieu
 - Chirens
 - La Buisse
 - Voreppe
- Voiron étant Ville Porte d'entrée du PNR de Chartreuse, elle a été naturellement raccrochée au secteur Chartreuse.



Bilan de l'approche participative

☹ **Une participation plus qu'une réelle « mobilisation »** (17 communes se sont rendues aux ateliers, = 14 absentes / des socio-pros assez peu présents)

😊 **Des apports spontanés, riches et diversifiés** qui démontre un intérêt marqué pour la démarche

😊 **Une réelle attente sur les suites à donner**, signe de la pertinence de l'approche participative souhaitée par le Pays Voironnais

☹ **Des sphères ressenties comme un peu « cloisonnées »** : élus, services, partenaires institutionnels, secteur associatif, socio-pros

☹ **L'impression que les actions, les projets ne sont finalement pas bien connus** et partagés par les acteurs de la filière tourisme



Carte des points forts
Réunion « élus » -
Secteur Lac de Paladru



Réunion « élus » - Secteur Vallée de l'Isère

Liste des ateliers et nombre de participants

Objectif de la réunion	Date	Nombre de participants	Communes / structures représentées	Communes absentes
Entretien Service Tourisme CAPV	20/01/2022	12	CAPV	
Réunion élus – secteur Lac de Paladru	27/01/2022	10	Charavines, Chirens, Villages du Lac de Paladru, Montferrat, Bilieu	Charancieu
Réunion partenaires touristiques	27/01/2022	12	AuRA Tourisme, PNR de Chartreuse, Isère Attractivité, Chartreuse Tourisme	
Atelier socio-professionnels (adhérents OT)	01/02/2022	28		
Réunion élus – Secteur Vallée de L'Isère (à Moirans)	10/03/2022	7	Rives, La Murette, Tullins	St Blaise-du-Buis, Réaumont, St Cassien, Charnècles, Vourey, Moirans, Voreppe
Réunion élus – Secteur Valdaine (à Saint-Geoire-en-Valdaine)	10/03/2022	10	St Geoire, Merlas, St Bueil	St Sulpice, Massieu, Voissant, Velanne
Réunion élus – Secteur Chartreuse (à Voiron)	03/03/2022	8	Voiron, Voreppe, La Sure, St Etienne-de-Crossey, La Buisse, St Aupre	St Nicholas-de-Macherin, St Julien-de-Retz, Coublevie

Au total, **87 personnes** ont participé aux différents ateliers : élus, socio-professionnels et partenaires touristiques.

Exemple : atelier avec les socio-professionnels



28 socio-professionnels & associations étaient au rendez-vous pour l'atelier de concertation du 01/02/2022 au Quartz à Voiron, dans l'objectif de travailler sur le diagnostic territorial du Pays Voironnais.

Entretiens individuels

Nom de la personne rencontrée	Organisme	Date du rdv	Nombre de personnes présentes
Geneviève Matheron	SCI du Lac	04/02/2022	3
Sara Desvignes	Centr'Alpes	09/03/2022	1
Nicolas Diederichs	Caves de Chartreuse	18/03/2022	1
	TSF/ Brunerie	18/03/2022	1
Bertrand Rabatel	Natura Vélo	20/05/2022	1
Anouck Letterman	Conseil de développement	22/03/2022	1
Natalie Quéroué	Service Tourisme CAPV	mars	1
Emmanuelle Martinon	Service Patrimoine/Culture CAPV	29/03/2022	1
Ludovic Ayot	CC Lac d'Aiguebelette	01/04/2022	1
Cyril LAILY Amadou ROUILLON	Grenoble Alpes Tourisme + Convention Bureau	04/04/2022	2
Carine Faure	Directrice Ressources Humaines	22/04/2022	1

Au total, **14 personnes** ont été rencontrées dans le cadre du diagnostic territorial.

Les principaux enseignements



☺ Une volonté partagée de faire du tourisme un levier de l'attractivité du territoire

☺ Une vision assez positive et volontariste sur le projet à conduire

☹ Un déficit de « culture commune » sur la thématique tourisme

☹ Le souhait d'intégrer le tourisme de manière équilibrée au sein d'une stratégie de territoire

☹ Un regard parfois plus « fantasmé » qu'objectivée sur les ressources touristiques

☹ Une lecture encore très locale (communale), plus que territoriale

3



Le diagnostic thématique du territoire

- | Diagnostic par thème : culture, gastronomie, outdoor, ...
- | FFOM par thème
- | Le Pays Voironnais, une destination touristique ?

Tourisme d'affaires : les données françaises

- La France est **régulièrement nommée 1^{ère} destination congrès du monde** et se situe parmi les quatre plus gros opérateurs de salons, avec l'Allemagne, les Etats-Unis et la Chine.

- **France : 39,4 Md en 2019 / 335 000 emplois**

- 20 Md au bénéfice de la production événementielle
- 19,5 milliards au bénéfice des acteurs du tourisme et du commerce local (hôtels, restauration, commerces)

- Le Ministère chargé du Tourisme distingue quatre domaines. Les chiffres et résultats de 2019 sont significatifs:

Les foires et les salons

- 1 200 foires et salons
- 23 millions de participants

Les congrès et les conventions d'entreprises

- 2 800 congrès
- 1,8 million de participants

Les séminaires

- 380 000 événements d'entreprises/institutions
- 52 millions de participants

Les « incentives » ou voyages de motivation

- Mais aussi : soirées et dîners de gala, anniversaires d'entreprise, lancements de produits, colloques, réunions, etc.

Source : les Chiffres clés du tourisme, Les tendances à retenir. ESPACE tourisme et loisirs, janvier 2022



- Mais l'un des secteurs les plus affectés par la pandémie
- Secteur avec une très forte résilience

- **Une stratégie écologique**

- Viparis et l'Unimev participent à l'engagement « Net Zero Carbon Events », lancée par l'UFI
- Le nouveau référentiel « Destination Innovante Durable » déployé par France Congrès et Evénements
- Nouveau Pavillon France d'Atout France

- La campagne #MonEvénementEnFrance, lancée le 9 juin dernier par Atout France, en collaboration avec France Congrès et Evénements

- Objectif : soutenir la relance et valoriser, auprès des dirigeants et décideurs français, l'événementiel comme véritable levier de la relance économique

- Selon Perrine Edelman, Directrice associée Coach Omnium, le marché des congrès et grands événements repose sur 4 grands critères à respecter :

L'image de la destination, sa notoriété et son rayonnement

L'accessibilité

L'hôtellerie, avec de grandes capacités en moyen et haut de gamme

Les services et autres prestations indispensables : traiteurs, systèmes de transferts, etc.

○ Grenoble Alpes : une métropole engagée dans le tourisme d'affaires

- 3 centres de congrès et d'exposition pour des événements jusqu'à 3 000 pax : Alpexpo, WTC, Maison MINATEC
- Plus de 200 espaces de réunion
- Des espaces originaux et insolites pour personnaliser les événements
- Un cadre alpin attractif/ camp de base

○ Le Convention Bureau accompagne gratuitement les porteurs de projets qui souhaitent porter une candidature pour accueillir à Grenoble Alpes l'événement national ou international de type congrès, conférence, colloque, etc.

○ Créé en 2009 par le Convention Bureau, le Club MICE est un réseau d'affaires qui rassemble ses membres 5 à 6 fois par an dans des lieux propices aux rencontres et aux événements professionnels.

○ Le Club MICE a pour objectifs :

- D'animer et de fédérer les prestataires et organisateurs d'événements professionnels
- De promouvoir et valoriser l'offre de tourisme d'affaires



Le Club MICE compte 750 adhérents en 2021 (58% d'organiseurs d'événements et 42% de prestataires événementiels)

Notoriété internationale

Ecosystème scientifique dynamique, vivier d'événements et de porteurs de projets potentiels, notamment congrès

Destination accessible

TGV 3h de Paris, 2 aéroports internationaux à proximité, desserte autoroutière

5 000 chambres d'hôtel

Dont 2 200 classés 3 ou 4 étoiles + 100 établissements
70% des nuitées imputables au tourisme d'affaires

Destination mobilisée

Convention Bureau, Métropole, Club Hôtelier, Asso. Grenoble Alpes, acteurs économiques, etc.

○ Organisé tous les 2 ans par le Convention Bureau, le **workshop du tourisme d'affaires** est la vitrine de la filière MICE du territoire

- Format : salon – rdv business, environ 700 participants
- Environ 60 espaces exposants commercialisés
- 1 soirée networking
- Des circuits de visites et découvertes dans les structures/ prestataires exposants
- 1 plateforme de rdv B2B online

👉 Prochain workshop du tourisme d'affaires du 28 juin au 1^{er} juillet 2022.

Les apports du tourisme d'affaire

Désaisonnalisation

Activité concentrée sur la semaine (vs le weekend), not. jeudi

Visibilité sur l'activité à moyen et long terme

Des dépenses par visiteur > à celles des touristes loisirs

Du chiffre pré- et post-congrès (tendance « bleisure »)

Des accompagnants

Vecteur de visibilité et d'attractivité pour le territoire

Exigence qualitative qui impacte toute la filière

Source : Les tendances du MICE et le positionnement de Grenoble, Atout France, 2015

Le tourisme d'affaires représente habituellement **50% de l'activité des hôtels isérois** et 70% de celle des hôtels de la métropole de Grenoble (2019)

Dans le Pays Voironnais

- > 5 100 établissements (7% de l'Isère) - 34 000 emplois dont 28 200 salariés
- Centr'Alp, pôle de développement économique : 300 entreprises, ~ 6000 salariés
 - Marques internationales & entreprises de pointe dont certaines dans le domaine du loisir : Rossignol, Paraboat, Poma, King Jouet, ...
 - Des services disponibles sur la PV : traiteurs, location de salle, prestataires d'activités, agences, sécurité, loueurs de mobilier, fabricants d'objets promotionnels, ...

➤ Quelle stratégie vs politique grenobloise ?

✋ Grenoble souhaite initier des partenariats avec les territoires voisins sur le tourisme d'affaires, dont le Pays Voironnais

Matrice FFOM « Tourisme d'affaires »

FORCES

Une forte accessibilité du territoire, à proximité de grosses agglomérations et des nœuds autoroutiers

Nombre d'entreprises et services associés

Des lieux potentiels « parlants » : Brunerie, Domaine Saint-Jean de Chépy ; Lac de Paladru ; ...

Grenoble Alpes veut associer les territoires voisins à sa politique très forte en matière de tourisme d'affaires / congrès

FAIBLESSES

Notoriété « Pays Voironnais » / « Voiron » à construire

Le non-récréatif n'est pas vécu comme étant « du tourisme » malgré des besoins proches : pas de politique associée

Une faible mise en tourisme pour « affaires » (hors Domaine de St Jean-de-Chépy)

Un manque d'hébergements dédiés hors chaînes qui confine à un format « journée »



Domaine Saint-Jean de Chépy, qui mêle art, architecture et services



Domaine de St Jean-de-Chépy

Château du XIII^{ème} siècle et de sa Voûte Céleste du XVII^{ème} siècle, classée Monument Historique, dans un parc de 10 hectares, 70 sculptures à ciel ouvert (visites sur demande).

Réseau de partenaires régionaux référencés pour des activités sportives, Team building, olympiades (VTT, accrobranche, tir à l'arc, ...).

Accueil groupe jusqu'à 500 personnes. 19 chambres (château et lodges)

Culture & événements

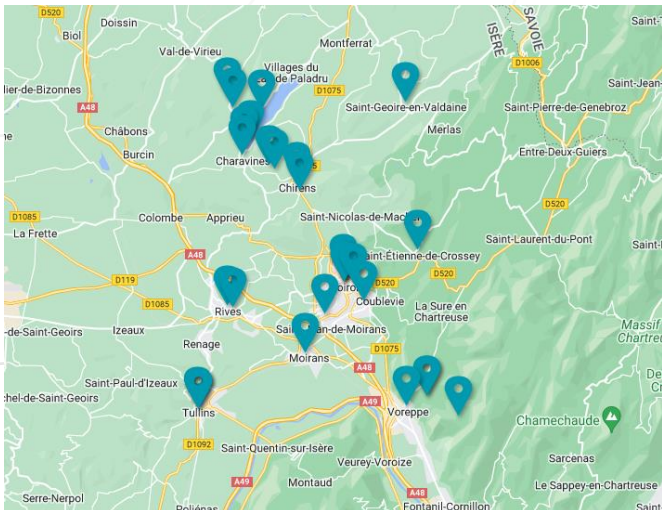
- Depuis avril 2013, le Pays d'art et d'histoire du Pays Voironnais appartient au réseau national
 - Classement Isère des principaux sites et musées en fréquentation : le Musée Mainssieux arrive aux 39^{ème} ou 46^{ème} place / 53 (2019 / 2021) - pas d'autres sites répertoriés pour CAPV (Caves fermées)
 - Un équipement majeur voit le jour : le Musée Archéologique du Lac de Paladru
 - D'autres produits « phares » : grange dîmière, village aux 7 châteaux (St Geoire), tour Barral, ...
 - Présence de patrimoine industriel intéressant (Fure en particulier...)
- Tourisme & culture, au service des habitants et/ou des visiteurs extérieurs ?

M&LP
MUSÉE
archéologique
LAG DE PALADRU



Culture : Pays d'art et d'histoire

- Depuis avril 2013, le Pays d'art et d'histoire du Pays Voironnais appartient au réseau national fort de plus de 190 Villes et Pays d'art et d'histoire.
- Le label « Ville ou Pays d'art et d'histoire » est un réseau national du Ministère de la Culture pour partager autrement l'histoire, l'architecture, les paysages et le Patrimoine des territoires.
 - Ce label qualifie des territoires, communes ou regroupements de communes qui, conscients des enjeux que représente l'appropriation de leur architecture et de leur patrimoine par les habitants, s'engagent dans une démarche active de connaissance, de conservation, de médiation et de soutien à la création et à la qualité architecturale et du cadre de vie.
- La valorisation de l'architecture des 19^{ème}, 20^{ème}, et 21^{ème} siècles, et la préservation du paysage sont des champs thématiques de travail importants.
 - Sur le territoire du Pays Voironnais nous trouvons par exemple : les stalles de l'église de Saint-Geoire-en-Valdaine, la gare de Voiron, les séchoirs à noix, le prieuré de Chirens, la grange d'imière, le monastère de Chalais, etc.



Source : J'explore les ressources sur la carte, Art et Histoire en Auvergne-Rhône-Alpes



Les missions du Pays d'art et d'histoire

Recherches et connaissance sur l'architecture et le patrimoine du Pays Voironnais

Inventaire du patrimoine

Education Artistique et Culturelle en architecture et patrimoine

Culture : Fréquentation des musées isérois

	2016	2017	2018	2019	2020	2021
1 DOMAINE DEPARTEMENTAL DE VIZILLE	801 597	830 961	810 800	804 933	549 100	785 584
2 PARC D'ATTRACTIONS WALIBI RHÔNE-ALPES, LES AVENIERES	420 000	465 009	475 000	530 000	300 000	430 000
3 TELEPHERIQUE DE GRENOBLE	311 059	318 762	317 612	314 625	180 249	261 720
4 MUSEE DE GRENOBLE	210 268	184 946	205 113	228 689	65 167	90 097
5 SITE DE CHORANCHE	105 921	116 035	103 640	109 554	85 070	79 173
6 MUSEE DE L'ANCIEN EVECHE, GRENOBLE	56 414	53 466	45 869	89 979	42 028	16 746
7 CENTRE AQUATIQUE & LA PATINOIRE, VILLARD DE LANS	122 032	106 953	119 518	88 813	49 590	35 501
8 MUSEUM D'HISTOIRE NATURELLE, GRENOBLE	94 067	71 834	104 732	78 096	60 392	36 880
9 MUSEE DAUPHINOIS, GRENOBLE	76 413	59 665	84 194	77 544	30 467	28 718
10 MUSEE DE LA REVOLUTION FRANCAISE, VIZILLE	58 016	70 002	69 610	68 794	35 868	31 880
11 LES GROTTES DE LA BALME	59 465	65 536	62 929	67 422	56 091	49 932
12 LE JARDIN DES FONTAINES PETRIFIANTES, LA SONE	33 989	46 979	51 078	52 919	53 610	42 755
13 MUSEE DEPARTEMENTAL, ST ANTOINE L'ABBAYE	45 714	41 424	48 299	52 052	21 871	27 292
14 MUSEE HEBERT, LA TRONCHE	36 092	40 146	29 370	47 338	15 895	26 166
15 MUSEE ARCHEOLOGIQUE GRENOBLE SAINT-LAURENT	44 950	46 725	47 211	42 733	14 841	16 172
16 BATEAU A ROUE 'ROYANS-VERCORS', LA SONE	31 468	39 912	34 724	37 092	26 147	26 758
17 MUSEE DE LA GRANDE CHARTREUSE A LA CORRERIE, ST PIERRE DE CHARTREUSE	37 184	37 739	32 919	36 764	20 791	22 377
18 MUSEE DE LA RESISTANCE ET DE LA DEPORTATION, GRENOBLE	31 146	27 661	36 163	35 405	15 809	12 299
19 MUSEE DE L'EAU, PONT EN ROYANS	34 910	36 067	34 536	33 677	18 651	15 404
20 FUNICULAIRE DE ST HILAIRE DU TOUVET	51 385	48 901	45 289	32 225		49 200
21 THEATRE ANTIQUE, VIENNE	25 636	26 897	25 318	21 802	8 318	11 880
22 LE GRAND SECHOIR - MAISON DU PAYS DE LA NOIX, VINAY	14 054	14 953	14 694	16 949	6 471	8 253
23 LE MUSEE HECTOR BERLIOZ, LA COTE ST ANDRE	12 694	14 174	15 158	16 834	5 367	8 022
24 CENTRE DE CULTURE SCIENTIFIQUE TECHNIQUE ET INDUSTRIELLE, GRENOBLE	26 519	17 488	13 893	15 261	4 885	7 582
25 MUSEE DE BOURGOIN JALLIEU	8 099	8 135	9 929	14 053	4 918	6 256
26 MUSEE DES TROUPES DE MONTAGNES, GRENOBLE	15 912	12 279	14 214	13 737	8 118	12 051
27 MUSEE ARCHEOLOGIQUE SAINT PIERRE, VIENNE	9 578	10 663	13 009	12 632	3 347	5 370
28 CHÂTEAU DE VIRIEU			13 071	11 203	6 125	7 116
29 LA MINE IMAGE, LA MOTTE D'AVEILLANS	9 027	9 992	10 282	10 934	5 075	11 199
30 MAISON BERGES - Musée de la Houille Blanche, VILLARD BONNOT			17 558	10 499	3 674	9 231
31 SITE MEDIEVAL DU COUVENT DES CARMES, BEAUVOIR EN ROYANS	13 674	11 708	11 914	10 437	5 545	1 994
32 CITE MEDIEVALE DE CREMIEU	14 873	10 060	10 531	9 941	6 603	8 220
33 CUVES DE SASSENAGE	9 579	9 230	8 984	8 804	8 335	7 458
34 CLOITRE ROMAN ST ANDRE LE BAS, VIENNE	7 356	7 030	9 989	8 562	4 524	4 545
35 MUSEE EDF HYDRELEC, VAUJANY	7 375	8 397	7 448	7 417	4 250	4 639
36 CHASAL LENTO, MONT DE LANS	5 010	5 880	5 617	6 578	6 212	3 729
37 MUSEE DES BEAUX ARTS ET D'ARCHEOLOGIE, VIENNE	5 439	5 259	5 720	5 533	766	810
38 MUSEE GALLO-ROMAIN D'AOSTE	6 922	5 953	6 549	5 209	1 062	2 650
39 MUSEE MAINSSIEUX, VOIRON		4 768	5 113	4 662	2 856	1 394

Le Musée Mainssieux arrive à la 39^{ème} en 2019
Pas d'autres sites répertoriés pour CAPV (Caves fermées)

Culture : l'archéologie autour du Lac de Paladru

- **Ouverture le 7 juin 2022**
 - Il remplace l'ancien musée archéologique de Charavines qui a fermé ses portes au grand public en janvier 2018.
- **Voyage temporel captivant vers le Néolithique et l'an Mil**
 - Une sélection de **près de 580 objets** originaux datant des périodes néolithique, antique et médiévale, **issus des fouilles archéologiques du Lac de Paladru effectuées entre 1972 et 2009** et très bien conservés seront proposés aux visiteurs ainsi que des reproductions.
- **Cibles** : familles avec enfants, scolaires, département
- Ce musée s'étendra sur une **surface de 1 200m²**
- Le budget pour la construction du musée s'est élevé à **6M€ HT**, subventionnés à hauteur de 56%



M&Lp
MUSÉE
archéologique
LAG DE PALADRU

Plage de
Charavines



Culture : la salle du Grand Angle

- Une salle de spectacle au cœur de Voiron : **créée en 1982**, celle-ci accueille depuis plus de 30 ans les plus grands artistes de la chanson, de la musique, de la danse et du théâtre
- **De 300 à 1 700 places assises ou 2 400 avec fosse**
- **Scène de 300m² de surface de plateau** et de 100m de dégagement scéniques
- Le Grand Angle, acteur du réseau Auvergne-Rhône-Alpes
 - **Scène Ressource en Isère.** Ces lieux identifiés par le Département constituent de réels partenaires pour :
 - Favoriser l'émergence et la circulation de compagnies artistiques,
 - Encourager la création et la mise en réseaux d'acteurs culturels,
 - Accompagner les résidences d'artistes soutenues par le Département,
 - Développer des actions d'éducation artistique et culturelle envers un public le plus large possible.
 - Scène régionale Auvergne-Rhône-Alpes : qualité de programmation
 - Le Grand Angle fait également **parti de plusieurs réseaux professionnels** réunissant des salles de la Région Auvergne-Rhône-Alpes

GRAND ANGLE
SCÈNE RÉGIONALE
PAYS VOIRONNAIS



Prochains spectacles



Serge Lama - ANNULÉ
Chanson
Jeudi 28 avril 2022 à 20h00



Stéphane Guillon Humour
Vendredi 29 avril 2022 à 20h00



Roda Favela Danse / Musique / Vidéo
Mercredi 4 mai 2022 à 10h00



Tracy de Sa / Chilla Concert
Vendredi 6 mai 2022 à 20h00

Rechercher...

Source : Grand Angle, prochains spectacles (20/04/2022)

Culture : les Caves de Chartreuse

- Le site touristique des Caves de la Chartreuse a fait peau neuve de **septembre 2020 jusqu'en l'été 2022**. Le nouveau lieu permet de découvrir **l'histoire des liqueurs Chartreuse**, leur patrimoine exceptionnel ainsi que **l'incroyable savoir-faire des moines chartreux**
- **Le nouvel espace culturel** des Caves de la Chartreuse, **centré sur l'expérience**
 - Espace muséographique – 7 espaces pour les grandes périodes de l'histoire des liqueurs Chartreuse : des origines de l'Elixir en passant par la naissance de la liqueur ou encore la fondation de la marque
 - Près de **1 200 pièces originales**, jamais exposées
 - Un espace entièrement dédié aux plantes qui représentent la base de la fabrication des liqueurs des moines
 - L'atrium qui fait la belle part au massif de la Chartreuse, dans lequel les moines sont installés depuis près d'un millénaire
 - La cave historique de Voiron
- **Une dégustation** des liqueurs traditionnelles Verte et Jaune, qui peut se faire en petits groupes
- Un développement projeté de **tourisme affaires / professionnels**, avec des outils permettant des cours de cuisine, des dégustations exclusives, ...



Source : Chartreuse Diffusion

Des visites uniquement payantes, avec une cible clientèle plus resserrée (pas de parking pour les bus, cible affaires, petits groupes, ateliers cuisine 5/8 personnes, ...) mais l'objectif d'une expérience très qualitative.

Matrice FFOM « Culture / événements »

FORCES	FAIBLESSES
Une thématique développée sur le PV : néolithique, médiéval, industriel	Beaucoup de types de patrimoines & équipements différents... comment faire le lien ?
Ouverture du MALP	Semble être un projet « à part », et pas de valorisation à date des autres sites du lac : site des fouilles par ex.
Pays d'Art et d'Histoire	Aujourd'hui plus adressé à la population locale qu'aux touristes
Saint Geoire : candidature en cours pour une labellisation « site patrimoine remarquable national »	Quelle mise en tourisme possible ?
Acculturation en cours inter-services (culture / tourisme)	Coopération inter-services (culture / tourisme) à développer : intégration des projets, signalétique, guides, etc...

Enjeu identifié : faire de la culture un produit qui dépasserait les enjeux locaux



Restaurant Mille Pas - Voiron



Zone de production AOC Noix de Grenoble

- En Pays Voironnais, gastronomie se conjugue avec agriculture : maraîchage, marchés de producteurs, AOP Noix de Grenoble, St Marcellin, ...
- Le marché de Voiron a une notoriété qui dépasse le Pays Voironnais
- Importance du secteur agricole au niveau économique (500 familles en vivent pour plus de 1000 emplois)
- Un début de mise en tourisme des fermes et produits agricoles locaux

Gastronomie : des produits locaux d'exception



Le Saint-Marcellin

- Logo européen IGP (Indication Géographique Protégée) : reconnaissance obtenue en 2013
- L'aire géographique IGP couvre 274 communes, dont 185 en Isère



Chartreuse

- Une recette détenue par 2 moines du monastère de la Grande Chartreuse
- Liqueur aux **130 plantes**, née en 1606
- La signature se trouve toujours en bas à droite de l'étiquette de la bouteille : une image de marque
- Marque connue à l'international



Antésite

- Concentré à base de réglisse
- Mis au point en 1898
- Site de production et siège social de l'entreprise est installé à **Coublevie**



Chocolat Bonnat

- Maison historique et familiale de chocolaterie : **création de l'atelier de Félix Bonnat en 1884 à Voiron**
- Pionnière dans le travail de la fève à la tablette et mondialement réputée
 - Torréfaction et transformation des fèves sur place
 - « Le Pavé de Voiron » : **Médaille d'argent** à l'Exposition Universelle de 1900




La noix de Grenoble

- L'**AOP** Noix de Grenoble est la plus achetée
- L'aire géographique AOP couvre 261 communes, dont 184 en Isère
- Des initiatives autour d'une « route de la noix »

Matrice FFOM « Gastronomie / agritourisme »

FORCES	FAIBLESSES
Des savoir-faire reconnus avec des marques associées : Chartreuse, Bonnat, Antésite	Quelle notoriété réelle et jusqu'où ? Quel réel effet levier pour le tourisme ?
Des filières agricoles, et notamment le maraîchage, la noix, ...	Pas de « plat emblématique » (problématique globale de Isère)
Des marchés, dont le marché de Voiron	Sans réelle mise en tourisme à ce jour
Des exploitations réparties sur le territoire, avec un début de mise en tourisme	Peu visible pour l'instant (tourisme)
	Une restauration qui peine (fermetures)

Opportunité identifiée : une forte volonté des touristes de consommer local, et de faire le lien entre l'assiette et le producteur

 Le Pays Voironnais a une carte à jouer car il est le terroir de produits de qualité

Matrice FFOM « Tourisme durable »

FORCES	FAIBLESSES
Environnement : des espaces naturels variés, accessibles et pour certains déjà valorisés / protégés	Offre fléchée « écotouristique / durable » n'est pas en place
Un schéma des transports qui privilégie les modes doux et l'intermodalité	Quelques espaces saturés / lien à faire entre mobilités quotidiennes et touristiques / valorisation véloroute encore balbutiante / accès train pas valorisé
Un cadre favorable (espaces naturels)	
Social : une volonté de la collectivité d'impliquer tous les acteurs : monde économique, habitants	Pas encore exploité
Economie : création de richesse touristique	Economie : création de richesse touristique limitée pour l'instant

Opportunités identifiées :

- associer fortement les habitants et acteurs économiques au développement touristique (greeters, visites, ...)
- marge de manœuvre importante dans la transformation en nuitées

👉 Le train à quelques minutes de Grenoble et quelques dizaines de mn de Lyon

Loisirs nature / outdoor : 5 grandes thématiques





BAIGNADE ET NAUTISME

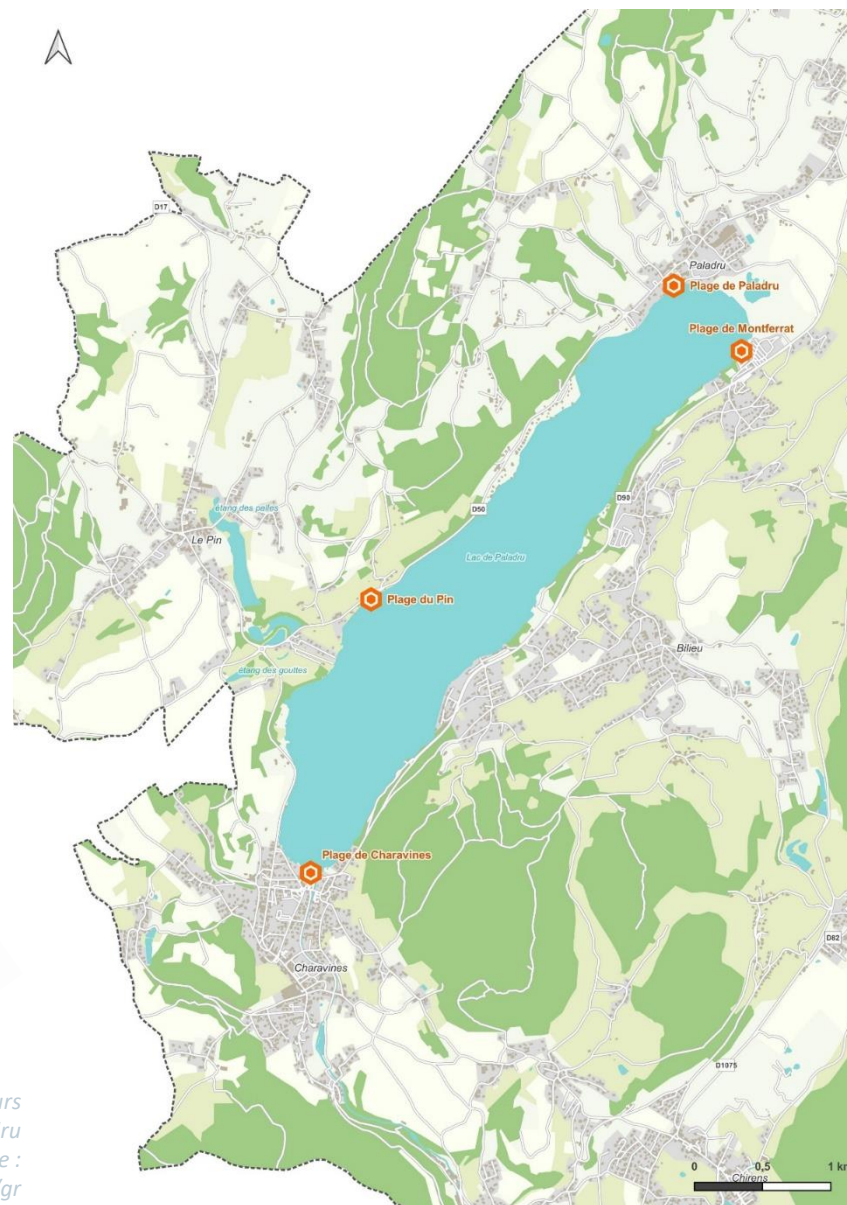
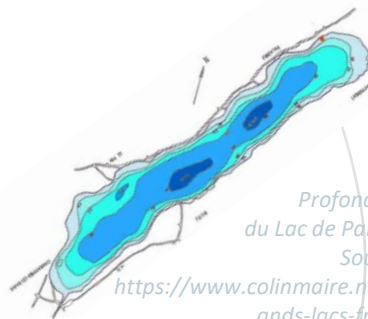
○ Lac de Paladru :

- 4 plages aménagées : Montferrat plage, Charavines plage, Le Pin plage et la Plage municipale de Paladru
- 2 aires de détente
- Centres de voile, base d'aviron
- 5 points de location nautique
- 19 prestataires d'activités (aviron, canoë kayak, catamaran, plongée, voile)
- 80% des berges sont privées
- doit sa couleur turquoise à la craie lacustre

○ Guide « Lac de Paladru en poche » : diffusion à 12 000 exemplaires

👉 Repères :

- 5.3Km de long et 1Km de large
- 492 mètres d'altitude
- eaux à 25 degrés (plein été)
- 97 millions de m³ d'eau
- profondeur moy. 25m, maximale 36m (2 fosses 35 m)



Les plages du lac de Paladru

Le Lac de Paladru : 5km de long, 1km de large et **392 ha de superficie** lui valent d'être le 5^{ème} lac naturel de France d'origine glaciaire.

Montferrat plage

- Payante
- 1 camping
- 1 point de restauration
- 5 commerces (boulangerie, etc.)
- 2 activités nautiques
- 1 point de location vélo
- 1 aire de détente (Aire de la Véronnière)
- Sanitaires et douches

Charavines plage

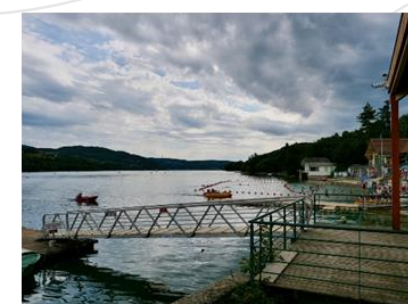
- Gratuite
- 1 Office de tourisme
- 2 hôtels
- 1 camping
- 4 points de restauration
- 10 commerces
- 4 activités nautiques
- 1 aire de détente (plaine des loisirs) et se situe à proximité de l'aire du Bois d'Amour)
- Pêche autorisée
- Sanitaires
- Départ circuits de randonnées

Le Pin plage

- Payante
- 1 camping
- 3 commerces (boulangerie, etc.)
- 2 activités nautiques
- Sanitaires et douches
- Pêche autorisée
- Départ circuits de randonnées

Plage municipale de Paladru

- Payante
- 1 camping
- 2 points de restauration
- 4 commerces
- 3 activités nautiques
- 1 base d'aviron
- Pêche autorisé
- Sanitaires et douches
- Départ circuits de randonnées



Carte des 5 lacs (enjeu comparatif)



Lac du Bourget
4 450 ha



Lac d'Aiguebelette
545 ha



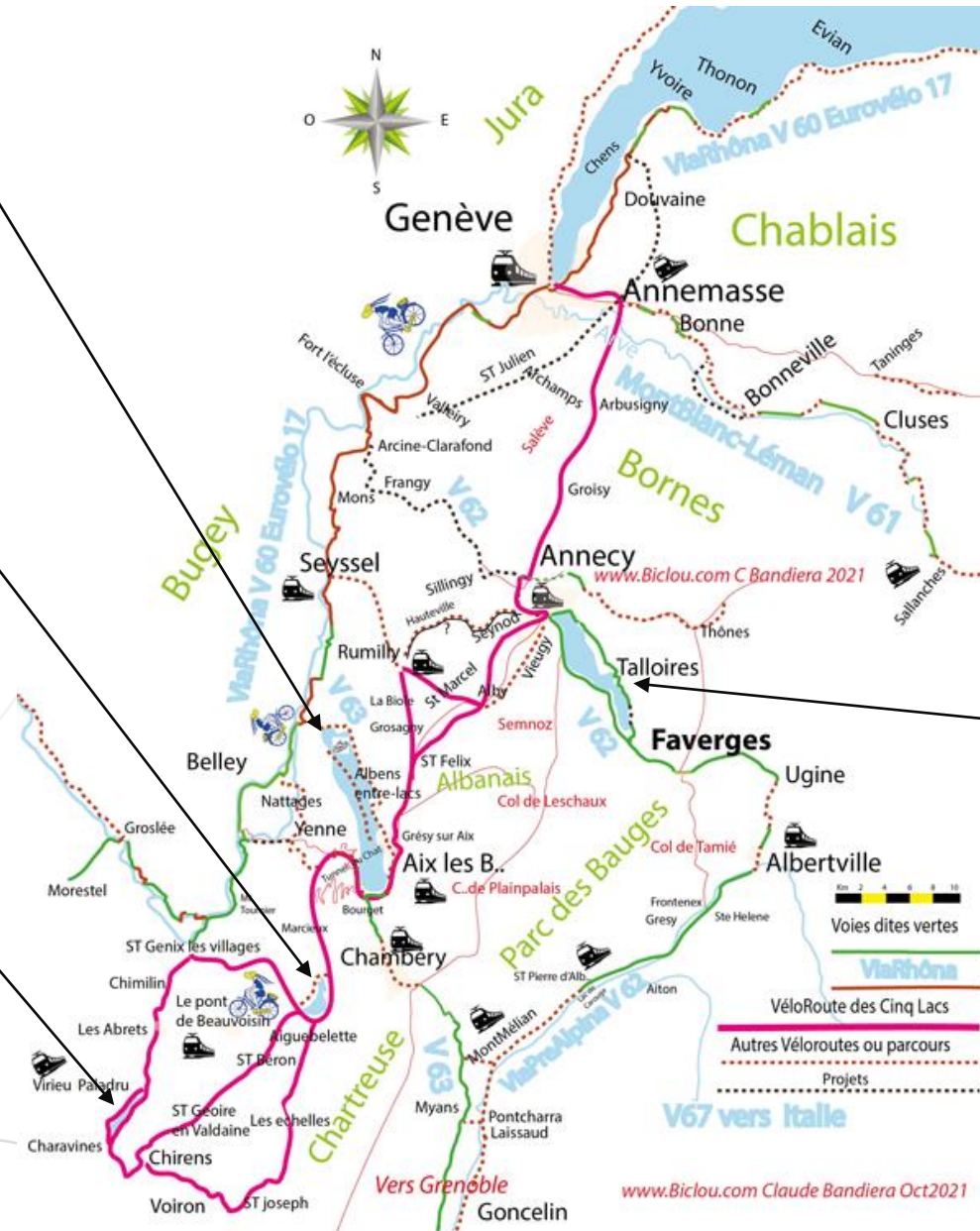
Lac de Paladru
390 ha



Lac Léman
58 130 ha



Lac d'Annecy
2 650 ha



Lac d'Aiguebelette (545 ha)

Communauté de Communes du Lac d'Aiguebelette

- 7 plages – 1 voie verte
- 15 points de restauration
- Activités équipements proposés :
 - 6 activités nautiques encadrées
 - 1 loueur de vélo et 1 loueur de trottinette électrique
 - 2 prestataires d'activités verticales (escalade, via ferrata et accrobranches)

HÉBERGEMENTS

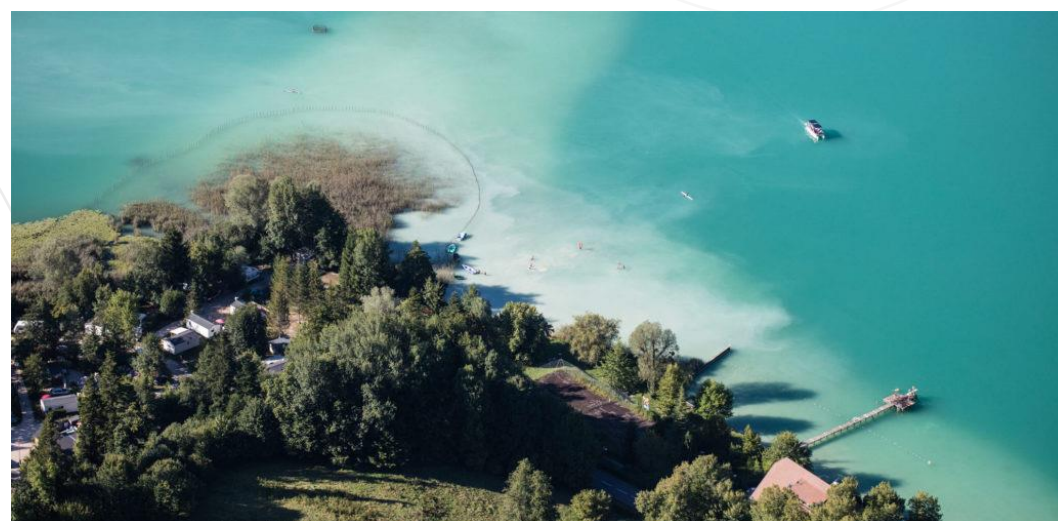
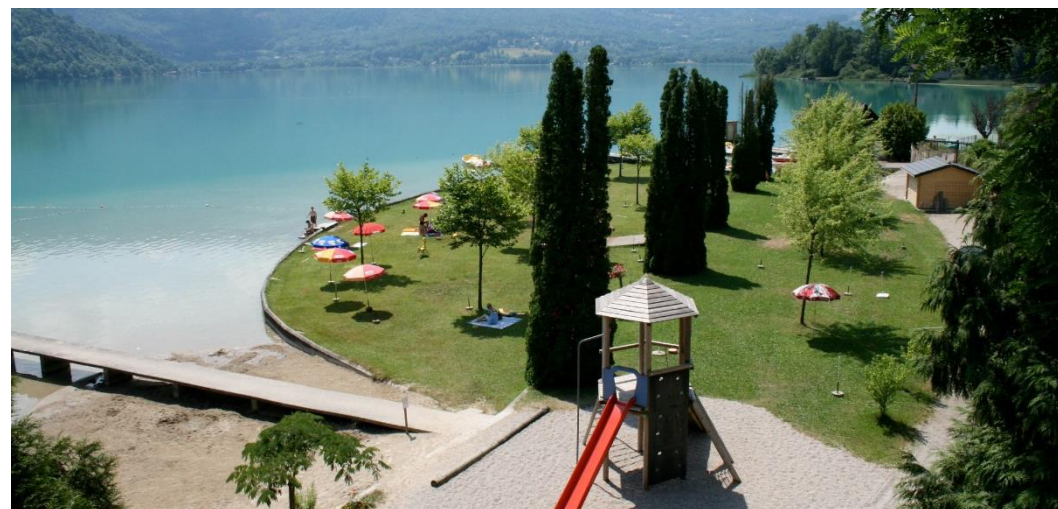
LA COMMUNAUTÉ DE COMMUNES DU LAC D'AIGUEBELETTE

482 500 nuitées en 2017

→ dont 66 % issus de l'hôtellerie de plein air soit 318 400 nuitées réparties sur 21 campings (données Projet territoire-2019)

AUTOUR DU LAC

- 7 campings autour du lac : 583 emplacements + 94 hébergements en dur / insolites
- 2 hôtels : 59 personnes



Le Lac de Châlain (232 ha)

Département du Jura

- 3 plages « Pavillon Bleu »
- 2 points de restauration
- Activités et équipements proposés :
 - Parc Aquatique des Logons :
 - Espace aquatique avec une multitude d'équipements ludiques : 400 m² de bassins couverts et chauffés
 - 500 m² de bassins extérieurs (bain à bulles, 2 toboggans, 4 pentagliss, 2 cascades, une rivière) + aires de jeux (pyramides de cordes, tables de ping-pong)
 - Activités nautiques : location de pédalo, pêche au corégone ou brochet, canoë-kayak sur l'Ain, Parc Aquatique des Logons:
 - En hiver : possibilité de pratiquer ski, raquettes, balades en attelage, etc.
 - Autres activités: tour du lac en randonnée ou en VTT, balades à cheval, vols en ULM, parcours aventure
 - Autre équipements à disposition :terrains de beach volley, de tennis, de pétanque, mini-golf, ping-pong,...
 - Archéologie : vestiges d'une cité lacustre visible à Clairvaux-les-Lacs.

HÉBERGEMENTS

2 campings 4 étoiles à proximité immédiate

- proposant des équipements de qualité : sauna, hammam, jacuzzi, piscine intérieure et extérieure, etc.
- 1 077 emplacements + location de mobil-home, chalet, etc.



La Plaine tonique

Base de loisirs de Montrevel-en-Bresse

- 130 000 entrées en 2019 - 1 plage « Pavillon Bleu »
- 2 points de restauration
- Activités et équipements proposés :
 - 2 espaces aquatiques :
 - Plage de 500 m de sable et les 95 ha de lac
 - 1 centre aquatique
 - 8 activités nautiques encadrées
 - 5 activités terrestres encadrées : VTT, tire à l'arc, course d'orientation, sarbacane et biathlon
 - Autre équipements à disposition : terrains de Beach Volley, de tennis, de pétanque, mini-golf, ping-pong,...



HÉBERGEMENTS

1 gîte de groupe de 54 personnes

1 camping : 150 000 nuitées en 2019

- 383 emplacements
- 160 hébergements en dur / insolites

Projet Plage de Billeu

- Une étude de 2019 a formalisé la création d'un espace « plage » supplémentaire sur le secteur de Billeu
- 3 options de spatialisation sont envisagées ainsi que plusieurs modèles de stationnement
- Une activité annexe de type filets ludiques est proposée ainsi qu'un volet snacking/bar
- Le fonctionnement est prévu en période estivale



- *Un projet pertinent au regard des enjeux touristiques liés à l'accès à la baignade et à la qualité paysagère du site*
- *Des enjeux de stationnements et d'accès à bien anticiper pour ne pas amplifier les crispations entrevues*

Conclusion « plages »

Le diagnostic porté sur les plages du Lac de Paladru varie fortement selon la focale retenue :

- Du point de vue technique, et d'accès aux sites, le Lac de Paladru est à ce jour suffisamment équipé et nécessiterait plus prioritairement **la mise en place d'un « plan de gestion »** pour remédier aux problématiques constatées en période estivale notamment (mobilité, parkings, conflits d'usage, ...), que de nouveaux développements.
- Du point de vue des attentes des visiteurs, essentiellement de proximité et du potentiel de fréquentation du site : la qualification des sites, l'amélioration et la création d'équipements annexes et complémentaires à l'offre de baignade, la création de nouveaux accès à l'eau ou encore le développement des stationnements sont à envisager pour **mieux diffuser la fréquentation (géographiquement / spatialement) et l'augmenter le cas échéant.**
- Du point de vue de l'attractivité touristique (c'est-à-dire faire venir des visiteurs en séjours sur la base de l'offre « lac ») : la création de nouveaux accès à l'eau, de services, de prestations de loisirs et d'amélioration globale des aménagements touristiques et paysagers seraient à envisager dans le cadre d'un **schéma d'aménagement et d'équipement touristique spécifique à l'échelle du lac et de ses environs.**



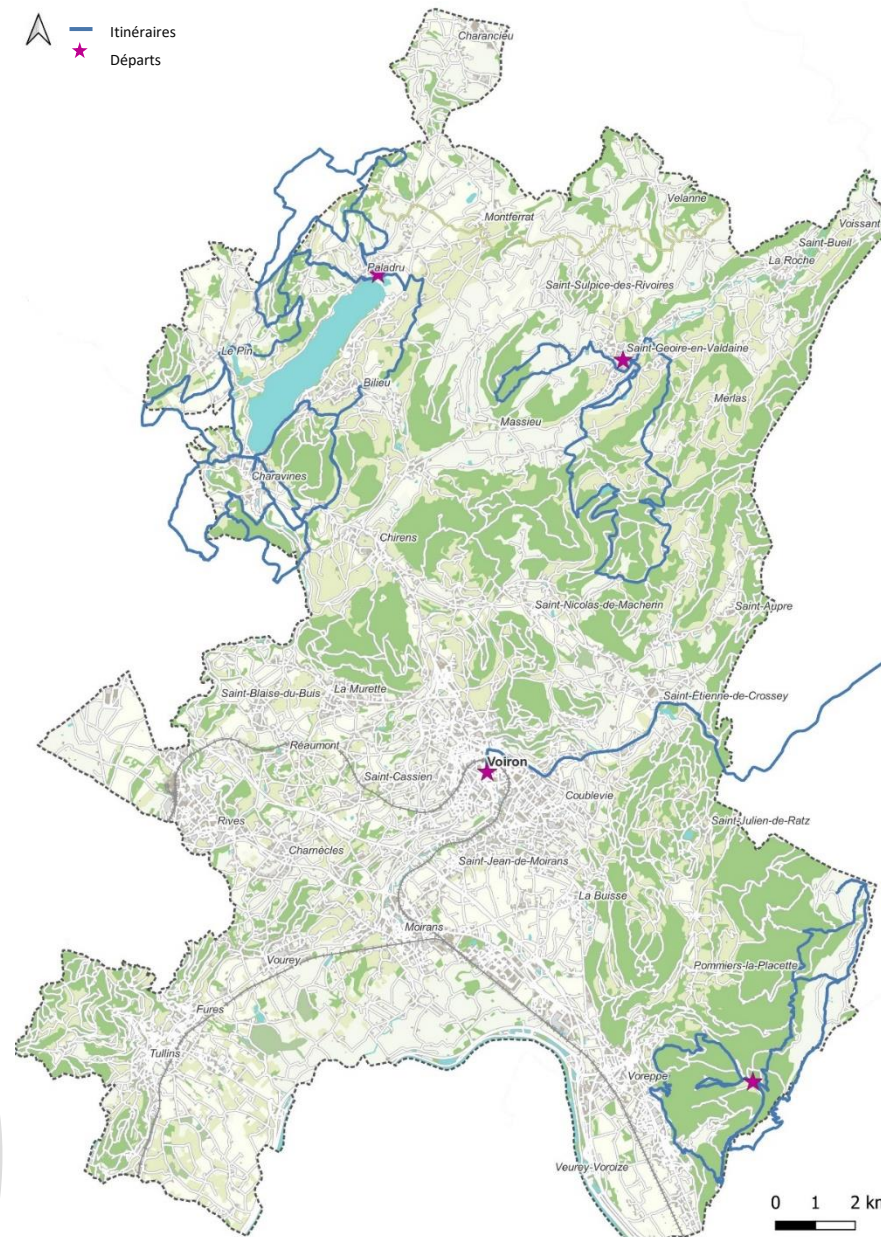
TRAIL

1 espaces de trail :

- 14 circuits
- 4 départs : Chalais-en-Chartreuse, lac de Paladru, de Saint-Geoire-en-Valdaine (station multi-randos) et Voiron

Plusieurs trails organisés toute l'année :

- Trail du Lac de Paladru
- Circuit de la Sure
- Trail du Buis
- *Autres courses locales...*



5 grandes thématiques



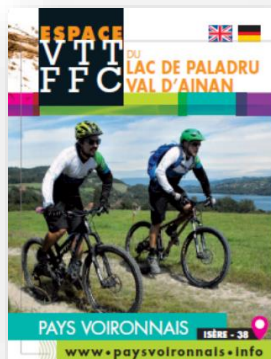
VTT

● Espace VTT FFC du « Lac de Paladru Val d'Ainan »

- 1^{er} espace labélisé du département
- 350 km de circuits balisés
- 20 boucles
- Carte diffusée à 5 000 exemplaires

👉 Portes d'entrée :

- 3 autour du lac de Paladru
- 1 en Valdaine (station multi-rando de St Geoire-en-Valdaine)



Station multi-rando St Geoire-en-Valdaine



Natura Vélo est implanté depuis 2010 à Charavines, suite à un appel à projet de la CAPV, avec 4 activités : boutique, atelier, location et encadrement. Démarche originale (valeurs autour de l'éthique, de l'esthétique, sourcing français/local, place à l'éco-conception), politique RSE affirmée dans un bâtiment basse consommation... la CAPV est propriétaire, a construit puis agrandi le bâtiment (2016) et loue à Natura Vélo. 8 ETP pour ~ 800K€ de CA (500 = vente, 300 = services)



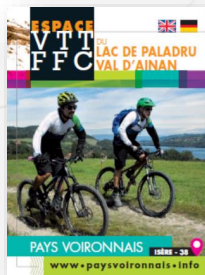
5 grandes thématiques



VTT

◦ Espace VTT FFC du « Lac de Paladru Val d'Ainan »

- 1^{er} espace labélisé du département
- 350 km de circuits balisés
- 20 boucles
- Carte diffusée à 5 000 exemplaires
- 4 portes d'entrée : 3 au lac de Paladru + station multi-rando de St Geoire-en-Valdaine



Station multi-rando St Geoire-en-Valdaine

ESPACE VTT FFC DU LAC DE PALADRU VAL D'AINAN

CODE DE VTT FFC

LES RECOMMANDATIONS POUR BIEN VIVRE À VTT LE VÉLO TOUT TERRAIN COMME ON VERTI MONTAGNE

- Choisissez bien le circuit adapté à vos capacités
- Respectez les chemins balisés pour votre sécurité et respectez le sens des itinéraires
- Restez maître de votre vélo
- Contrôlez l'état de votre VTT et prévoyez régulièrement et consciencieusement des occasions de réparation
- Sortir à partir, laissez votre itinéraire à vos capacités
- Respectez les propriétés, les zones de cultures et l'écologie agricole
- Gardez vos déchets, soyez discret et respectueux de l'environnement
- Soyez bien assuré, pensez au Pneu-Sport Hélicoptère ETC
- Le port du casque est vivement conseillé

INFORMATIONS

OFFICE DE TOURISME Pays Voironnais

LAC DE PALADRU: 230 rue des Bains - Chameuse - 38120 VALD'AINAN
04 76 93 17 60

WILDRON: 50 cours Auguste Coudaneau - Valain - 38120 VALD'AINAN
04 76 93 17 60

www.paysvoironnais.info

ÉCOLE VTT / CYCLOTOURISME

CHARAVINES - Tél: 04 78 35 64 10
www.naturavelo.com

CIRCUITS VTT

	Départ en km	Départ en m	Altitude en m
D CHARAVINES			
1 DÉCOUVERTE DU VTT	5,8	94	
2 PLAINIE DE BLAINE	1,5	304	
3 PLAINIE DE BLAINE BS	13,7	298	
4 PLAINIE ET COLINES	9	148	
5 LES ETANGS D'OYEU	20,7	568	
6 PETIT TOUR DU LAC	25,4	743	
8 GRAND TOUR DU LAC	50,9	1.546	
D PALADRU			
1 LES HAUTES DU LAC	32	528	
4 LES BALCONS DE LA BÂTIE-DIVIN	36,8	843	
D LE PIN			
1 BALADE INITIATIQUE	5,6	121	
2 LES CHAMPRES VACHES	8,2	132	
3 CŒURS DE VILLAGES	12,8	263	
4 LA FORÊT DE LA SYVE BÉNITE	9,2	306	
5 LE TOUR DE MONTENVERS	21,9	553	
D SAINT-GEOIRE EN VALDAINE			
1 LE TOUR DES CHATEAUX	4,4	155	
2 LES MARAIS EN VALD'AINAN	4,5	59	
3 AUM PORTES DE LA CHARTREUSE	9,2	230	
4 DE MARAIS EN CHATEAUX	11,8	240	
5 LE SAUCON	24,6	895	
6 SAINT-SÉBASTIE LE LAC	19,2	620	

Natura Vélo, implanté depuis 2010 à Charavines, suite à un appel à projet de la CAPV, avec 4 activités : boutique, atelier, location et encadrement. Démarche originale (valeurs autour de l'éthique, de l'esthétique, sourcing français/local, place à l'éco-conception), politique RSE affirmée dans un bâtiment basse consommation...

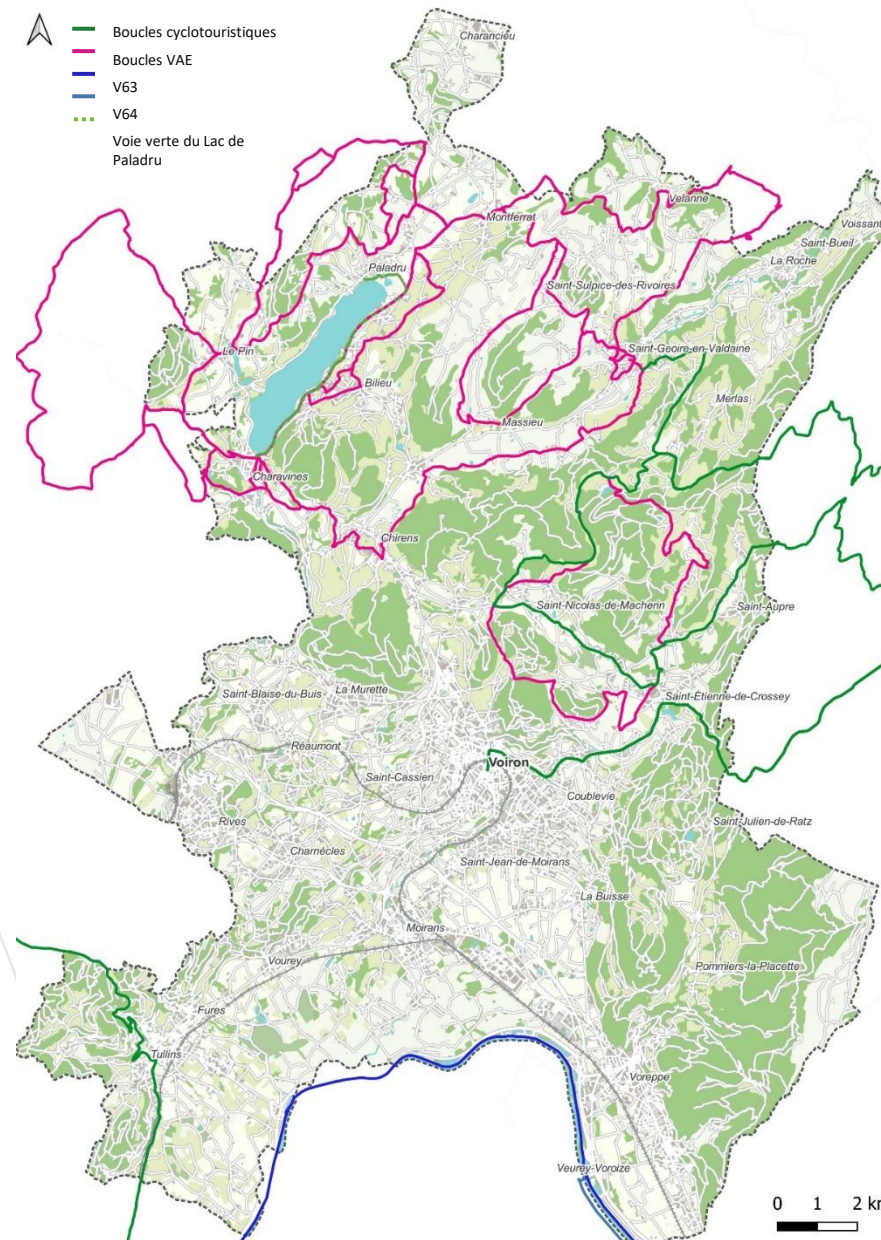
- la CAPV est propriétaire, a construit puis agrandi le bâtiment (2016) et loue à Natura Vélo.
- 8 ETP pour ~ 800K€ de CA (500K€ = achat/vente, 300K€ = services)





ITINÉRAIRES CYCLOTOURISTIQUES

- 4 boucles cyclotouristiques valorisées sur le site internet de l'office de tourisme
- 6 boucles VAE valorisées sur le site internet de l'office de tourisme
- 13 prestataires labélisés Accueil Vélo : 9 hébergements, 1 réparateur, 1 loueur, 1 office, le Centre VTT / Cycle Natura Vélo
- Des aménagements importants :
 - Voie verte du Lac de Paladru (7 km)
 - La véloroute 63 / Véloroute du Sillon Alpin: voie verte des berges de l'Isère (environ 16,5 km)
 - Connexion à la V64 / Véloroute de la traversée des Alpes



Les projets cyclables structurants

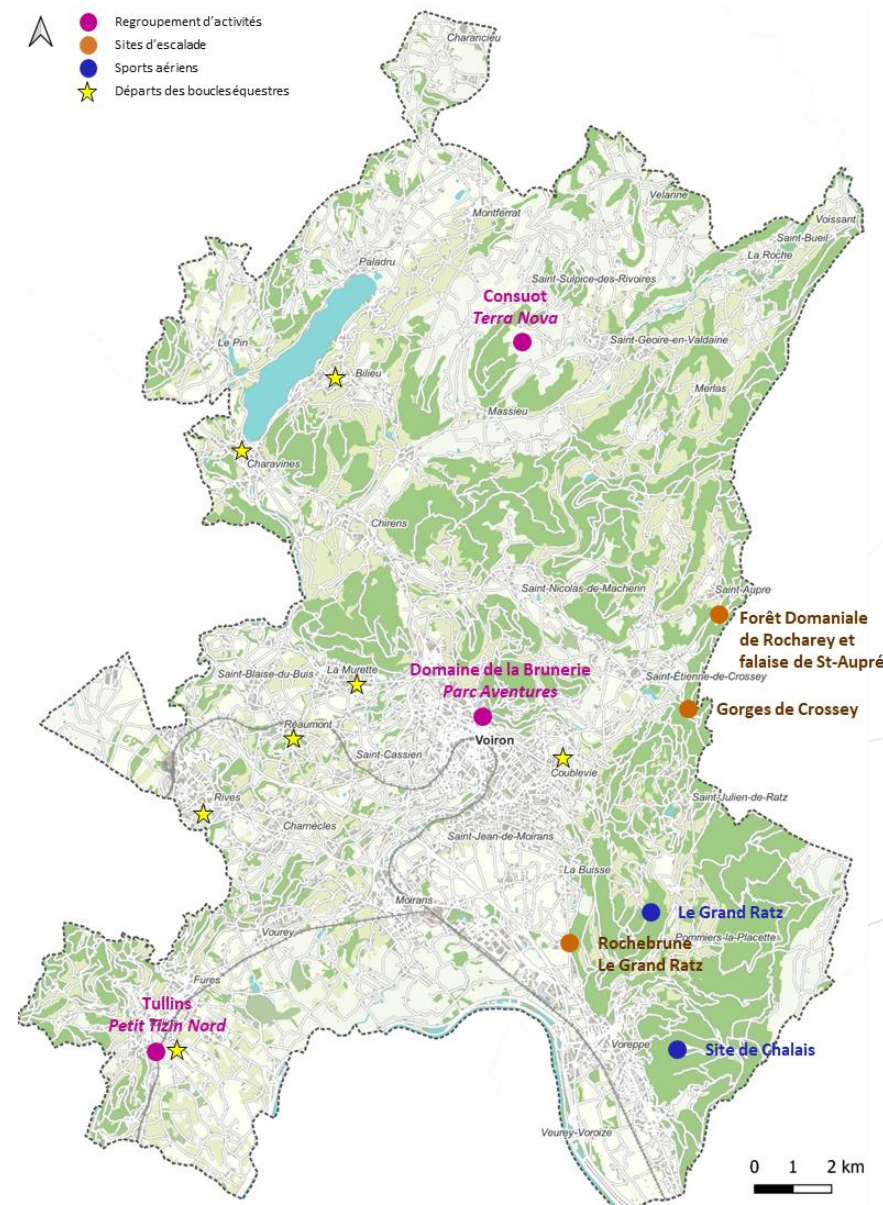
En complément du Schéma Vélo du Pays Voironnais, plusieurs projets sont en cours sur cette même thématique :

- Réalisation d'une liaison entre la ViaRhôna et la véloroute 63 :
 - passage prévu par Voiron et le Lac de Paladru
- Mise en tourisme de la V63
- Etude en cours pour la prolongation de la Voie Verte du Lac de Paladru
- Projet régional d'un itinéraire des 5 lacs reliant :
 - Paladru
 - Léman
 - Aiguebelette
 - Annecy
 - Bourgey



Pays Voironnais : Territoire d'excellence de Pleine Nature

- **Tourisme équestre :**
 - 15 prestataires sur le territoire (balades, stages...)
 - 8 boucles valorisées sur le site de l'office de tourisme
 - 2 hébergements labélisés Cheval Etape, 5 Relais Cyné
- **3 sites d'escalade :**
 - Forêt Domaniale de Rocharey et falaise de St-Aupré
 - Gorges de Crossey
 - Rochebrune au Grand Ratz Site du Grand Ratz
- **2 sites de parapente :**
 - Le Grand Ratz
 - Site de Chalais (delta)
- **3 sites regroupant plusieurs activités :**
 - Consuot - Terra Nova : canyoning, via ferrata et escalade
 - Domaine de la Brunerie - Parc Aventures, Campus de la Brenurie : espace multi-pratique
 - Tullins - Petit Tizin Nord : accrobranche dont parcours adaptés aux personnes à mobilité réduite



Matrice FFOM OUTDOOR

FORCES

Des pépites dans différents domaines

Un offre d'itinéraires outdoor de qualité

Un dynamique évènementielle

Une pratique locale ancrée

Des bons outils de promotion

FAIBLESSES

Mais des trésors cachés

Une offre qui manque de mise en réseau

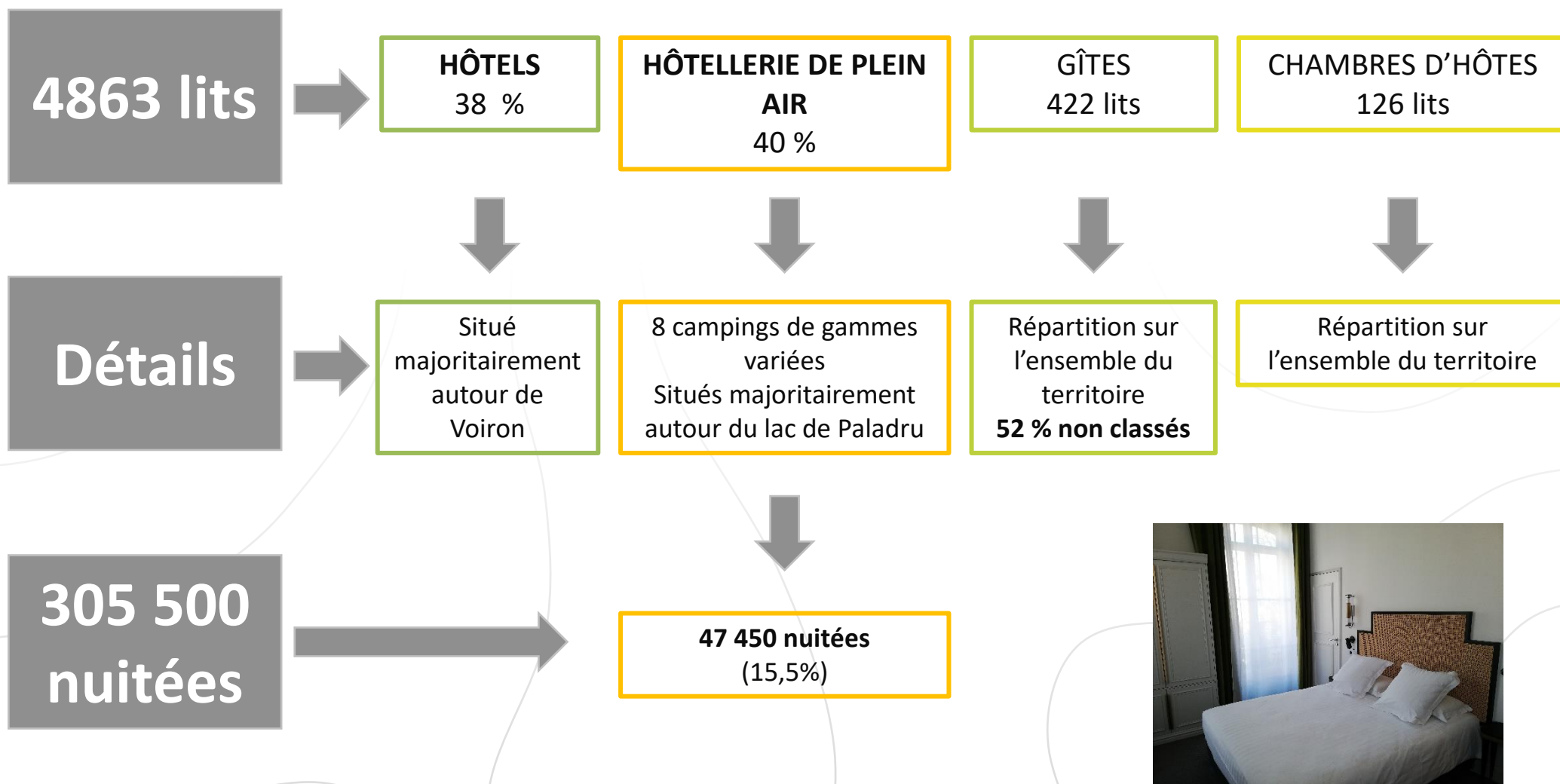
Pas d'évènement de portée nationale

Une pratique touristique plus limitée

Une offre qui reste méconnue



L'offre d'hébergement : moins de 5000 lits



Hôtel Mille Pas - Voiron

Source : taxe de séjours (2019)

5 000 lits... ?



Le Pays Voironnais compte donc près de 5 000 lits marchands. A quoi cela correspond-il ?
Comment se place-t-il dans sa zone géographique et/ou concurrentielle ?



Navires de croisière des grandes compagnies maritimes (Costa Croisière / MSC) = 3 500 et 5 400 passagers.



4 à 5 Club Med en montagne



CC du Lac d'Aiguebelette :
4 763 lits marchands en 2017
(dont 89% hôtellerie de plein air)

40% pour
CAPV



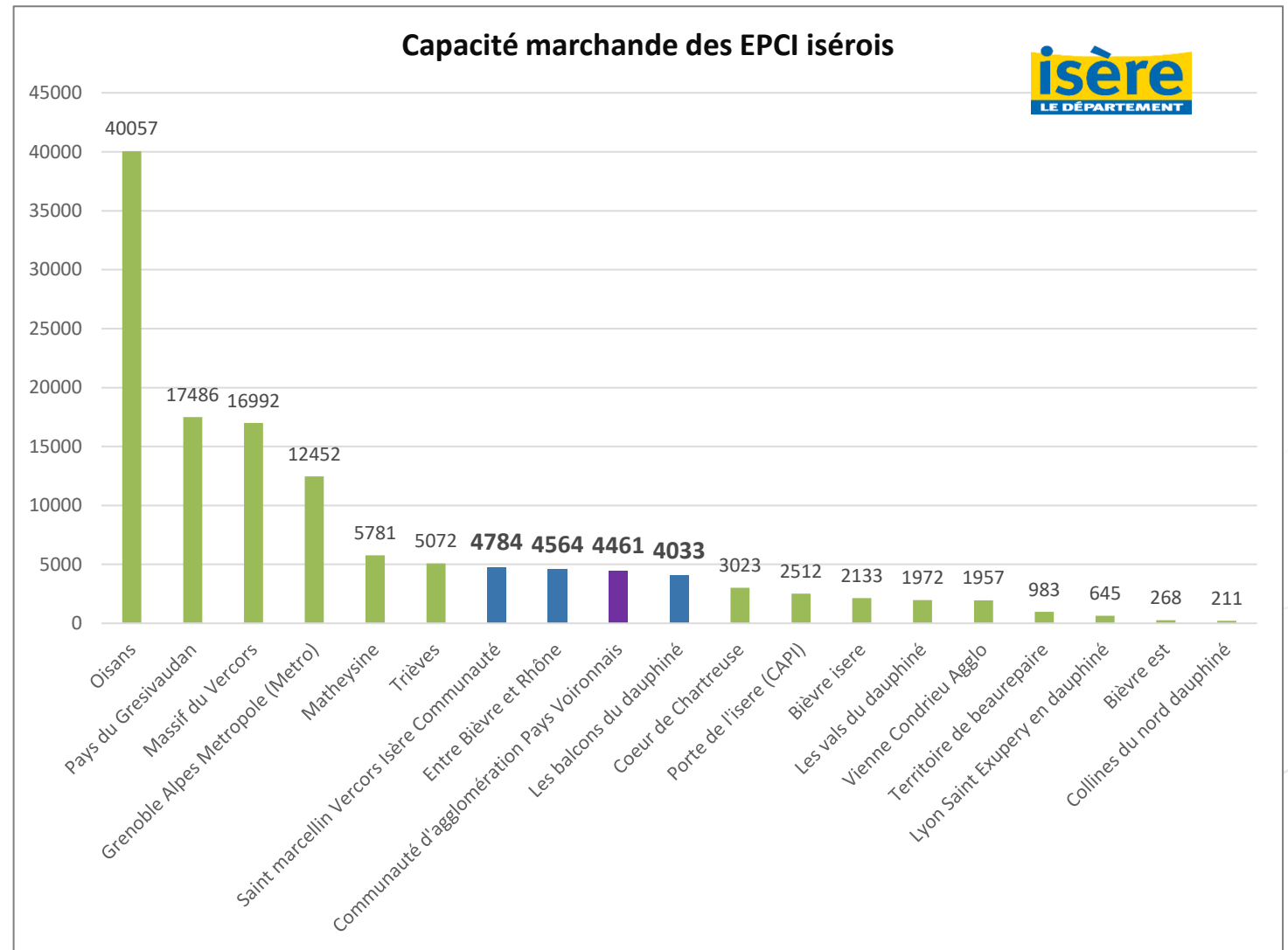
En Isère...

- CC Massif du Vercors :
17 000 lits marchands
- CC Vienne-Condrieu :
1 950 lits marchands
- Trièves :
5 100 lits marchands (61% en camping)



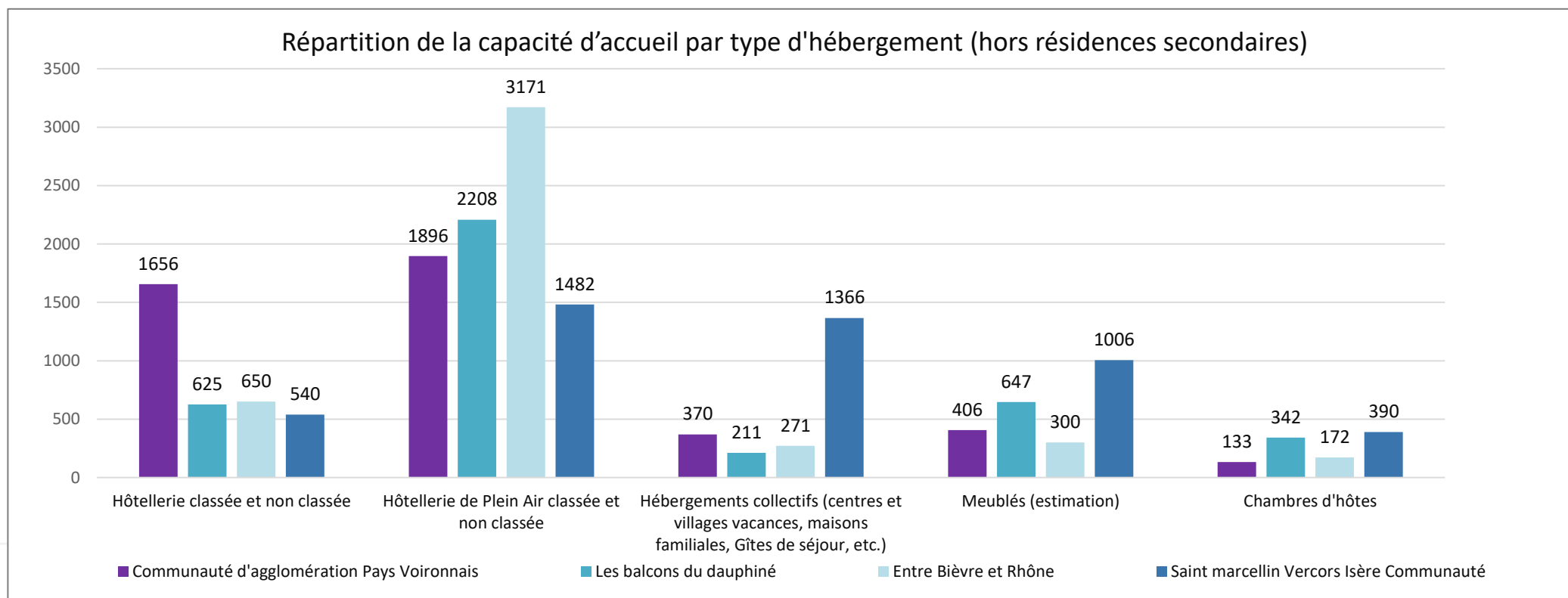
Détail des capacités d'hébergement en Isère

- Une grande variété se dessine concernant la capacité marchande des EPCI isérois
- 3 EPCI se rapprochent en nombre de la CAPV :
 - Saint Marcellin Vercors Isère Communauté
 - Entre Bièvre et Rhône
 - Les balcons du Dauphiné



Source : Isère Attractivité - mise à jour mai 2022

CAPV, un profil original en Isère

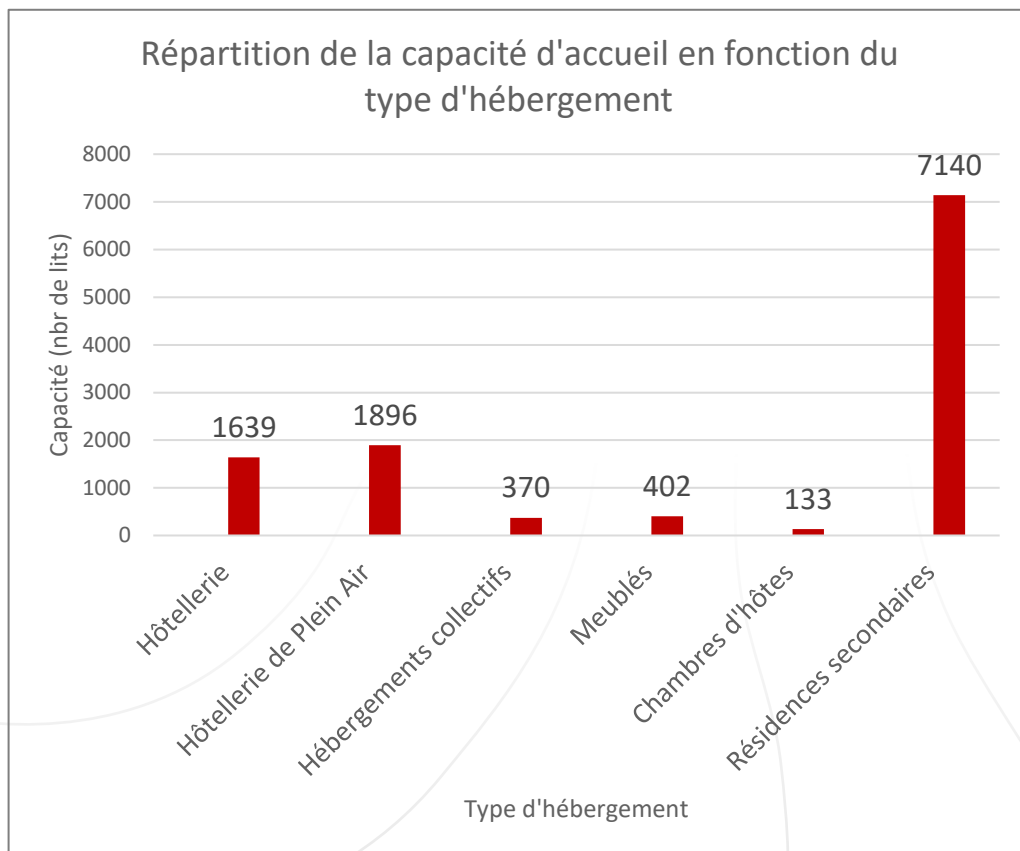


Source : Isère Attractivité - mise à jour mai 2022

Quelques indicateurs se démarquent :

- La CAPV comprend 2 à 3 fois plus d'hôtellerie que ces autres EPCI – soit 1 656 lits versus entre 540 et 650 pour les autres EPCI
- Entre Bièvre et Rhône a 60% de plus d'hôtellerie de Plein Air que la CAPV
- Saint Marcellin Vercors Isère Communauté se distingue par son offre d'hébergements collectifs et ses meublés.

Poids « classique » des résidences secondaires

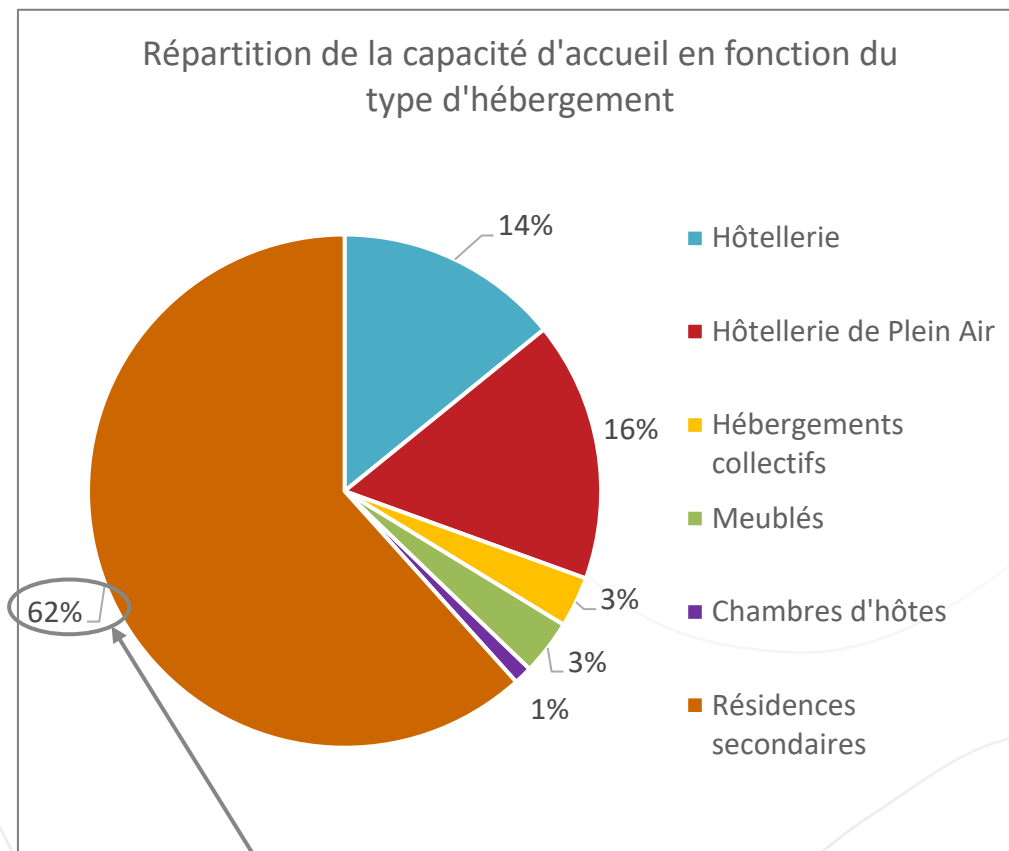


Source: Isère Attractivité, 2020

Nous observons un total de 11 580 lits touristiques sur le Pays Voironnais.

Les résidences secondaires représentent une part importante de l'offre d'hébergement touristique aussi bien dans le Pays Voironnais qu'en Isère.

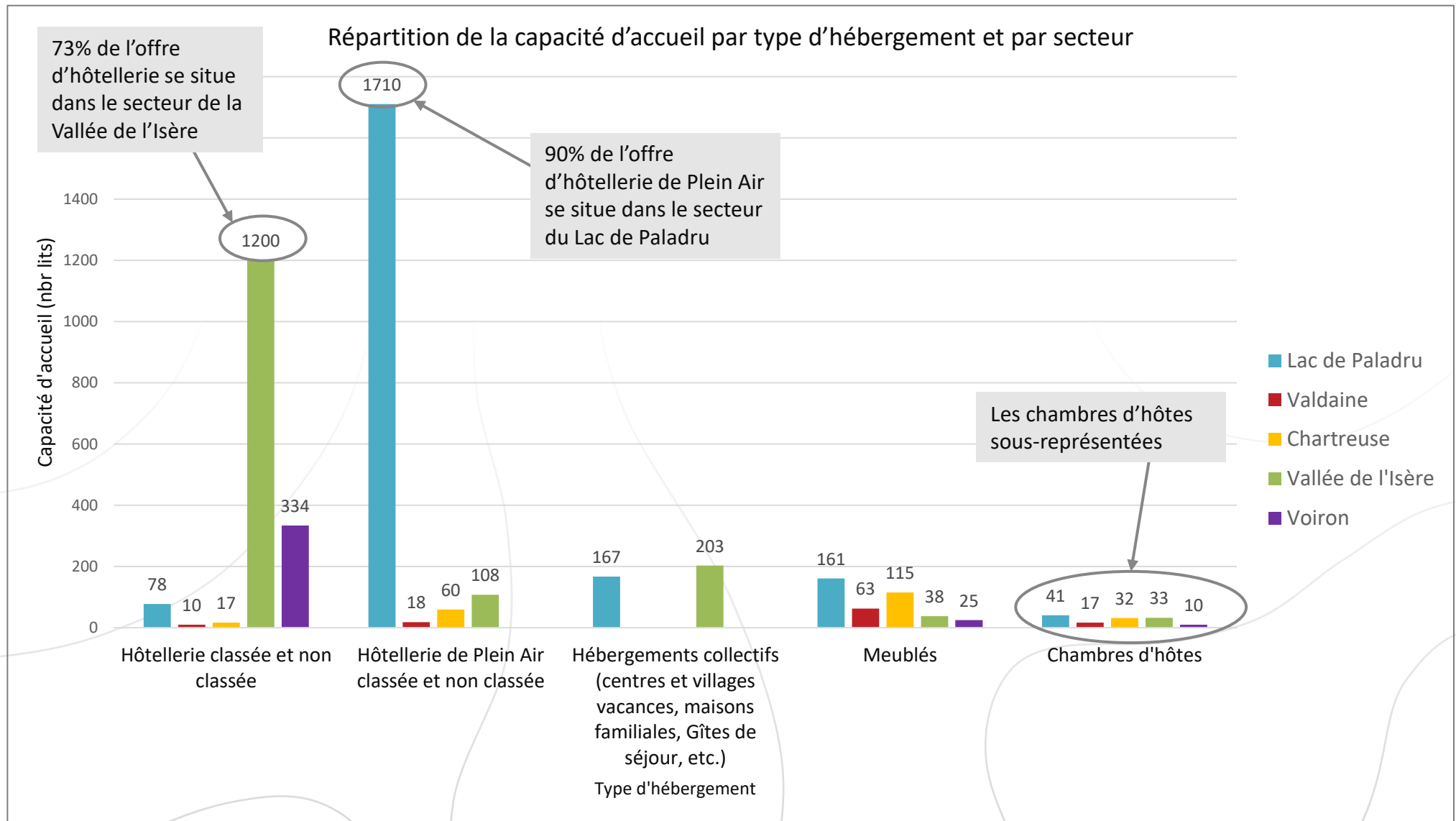
En effet, dans « l'espace campagne », défini par Isère Attractivité, les résidences secondaires composent **66%** de l'offre d'hébergement (62% CAPV), contre **61%** en « espace urbain » (vs Voiron 76%).



Source: Isère Attractivité, 2020

Avec 62% de l'offre d'hébergement en résidences secondaires (en nombre de lits), le Pays Voironnais se situe dans la moyenne iséroise, qui affiche 61% de ses lits touristiques en résidences secondaires.

L'offre d'hébergement : une répartition inégale

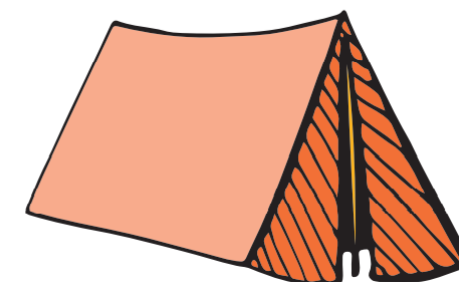


Source : Isère Attractivité, 2020

Marché français de l'Hôtellerie de plein air

- En 2019, **129 M de nuitées** (dont 40 M de nuitées étrangères), selon l'Insee
 - **8 000 campings** recensés dans l'Hexagone
 - 901 798 emplacements de campings en France en 2020 (Insee)
 - 8 Français sur 10 affirment avoir une bonne ou très bonne image du camping
 - Des **enseignes célèbres et appréciées** : Tohapi, Yelloh ! Village, CapFun etc.
 - Un **nouveau segment** apparu il y a quelques années, celui des sites tournés vers plus de nature et d'authenticité – avec à sa tête Flower Campings, Huttopia et Campéole.
 - **Une structuration du marché** : 13% des campings français étaient affiliés aux chaînes et groupes en 2019
- Les campings ont fait preuve de solidarité en 2020 malgré la crise sanitaire
 - Une **rapide adaptation** aux protocoles sanitaires en vigueur
 - Seulement 25% du CA national perdu sur l'ensemble des campings du pays
- Une fois la crise passée, la filière devra se réinventer :
 - Nous observons globalement une montée en gamme, avec d'abord un investissement dans des mobile-homes, puis avec les piscines...
 - **Le glamping** – le confort, l'atypisme, l'insolite et le respect de l'environnement
 - **260 M€ : le marché potentiel de l'hébergement insolite en 2019**, avec 1 000 domaines et 13 000 lits
 - Le rythme des vacances se réduit en France depuis quelques années : des courts séjours à maximum 200 à 300 km, plus souvent.

2,7 milliards : le CA généré en France par les campings en 2019

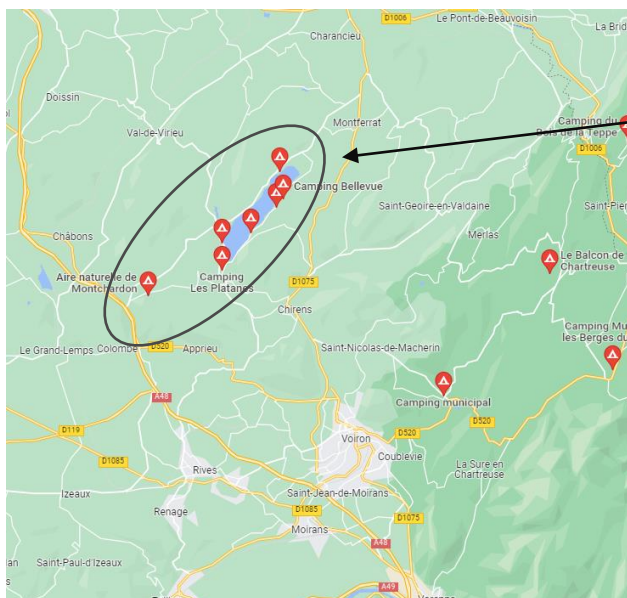


Source : les Chiffres clés du tourisme, Les tendances à retenir. ESPACE tourisme et loisirs, janvier 2022

CAPV : une hôtellerie de plein air très localisée

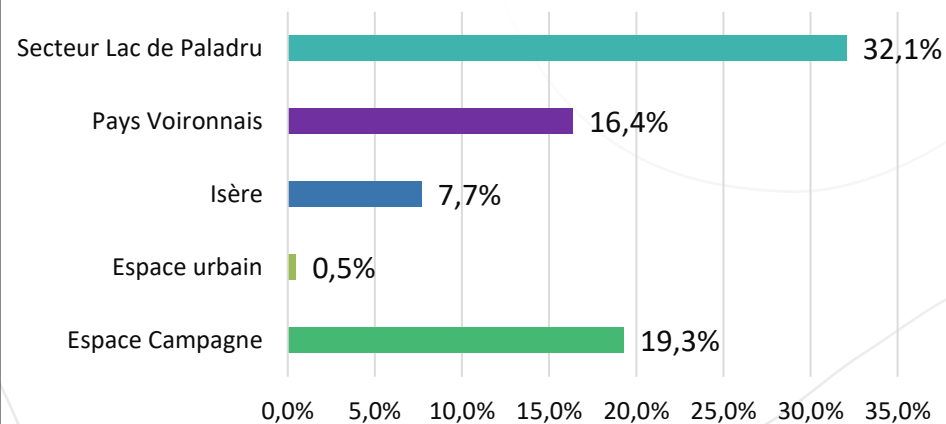


Camping Détente et Clapotis à Montferrat



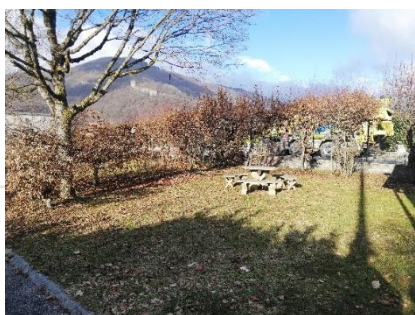
Nous observons une forte concentration de l'hôtellerie de Plein Air dans le secteur du Lac de Paladru (32,1% de son offre d'hébergement). Sur les autres secteurs du Pays Voironnais, l'hôtellerie de Plein Air représente seulement entre 0% (Voiron) et 5% (secteur Chartreuse) de l'offre de lits touristiques.

La place de l'hôtellerie de Plein Air dans l'offre d'hébergement touristique



Source : Isère Attractivité, 2020

L'hôtellerie de Plein Air est fortement représentée dans le Pays Voironnais (16% de l'offre d'hébergement), alors qu'elle ne représente que 8% de l'offre d'hébergement à l'échelle de l'Isère. Il n'y a pas sur le territoire de camping affilié à une chaîne nationale.

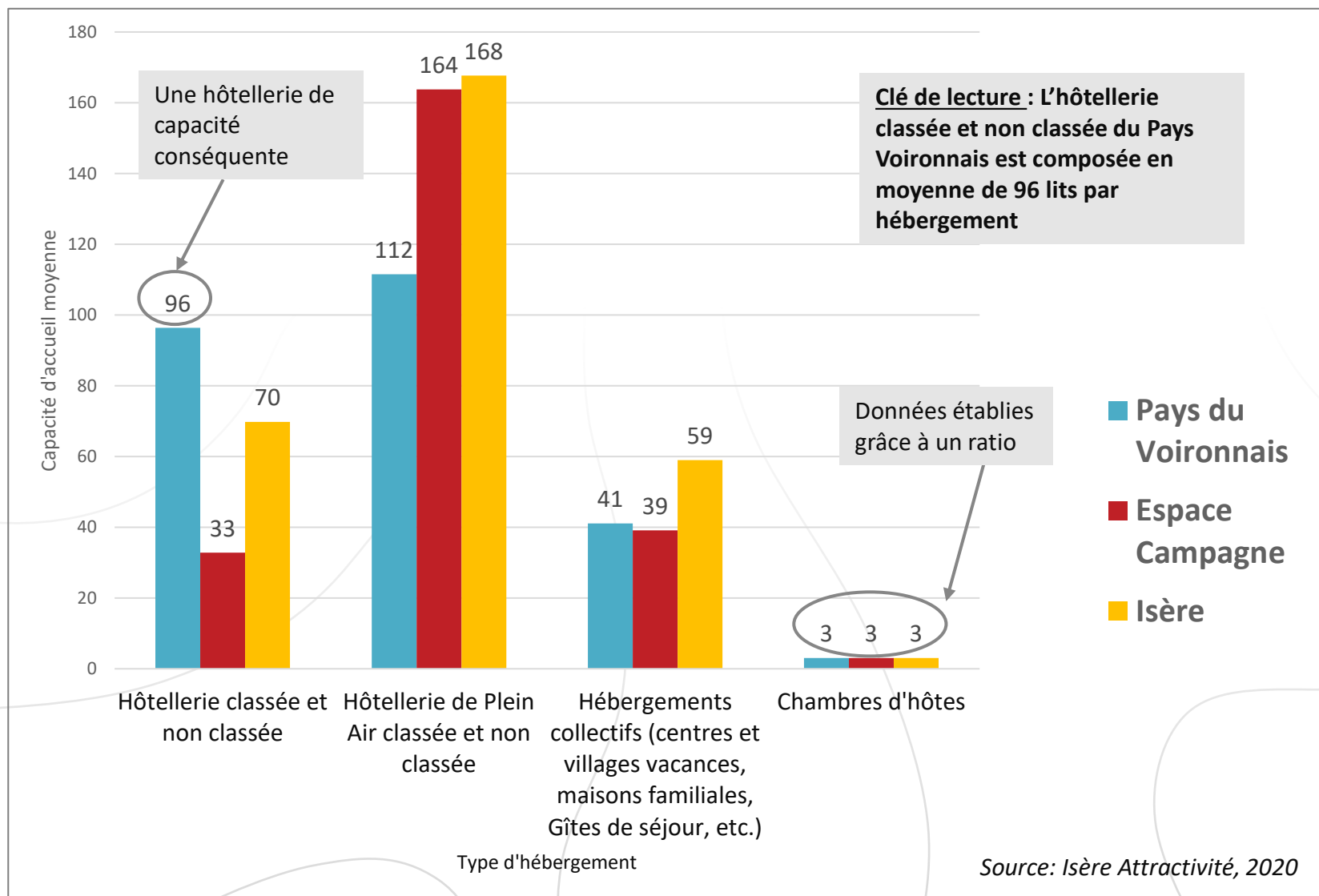


Camping Municipal Saint-Étienne-de-Crossey



Des hébergements de tailles variables

La capacité d'accueil moyenne par type d'hébergement



Remarque : En-dehors de l'hôtellerie de plein air, il n'y a pas en Pays Voironnais d'hébergement de groupes.



En effet, le seul établissement existant, le « Centre de vacances Bellevue » situé à Paladru (60 lits) est privatisé par la ville du Mans.

L'offre d'hébergement

- Des entretiens téléphoniques ont eu lieu avec les hôteliers afin d'obtenir des informations sur les éléments suivants :
 - Amplitude d'ouverture
 - Nombre de lits
 - Taux de remplissage des lits
 - Type de clientèle – loisirs/ travail
 - Services proposés
 - Tendance
 - Projets en cours et/ou à venir

L'hôtel Kyriad annonce un taux d'occupation moyen de 80% avant COVID, alors que le Best Western Pallidor indique 55%. Le Domaine de Saint-Jean-de-Chépy est complet tous les weekends jusqu'à mi-octobre.

La majorité des établissements proposent un service de restauration.

Commune	Hôtel
Charavines	Le Beau Rivage
Voiron	Hôtel Kyriad
Voiron	Best Western Pallador
Voiron	Hôtel Mille Pas
Moirans	Hôtel Campanile
Moirans	Hôtel Première Classe
Moirans	Fasthôtel
Voreppe	Ibis Budget
Voreppe	Hôtel Amys
Voreppe	Novotel Grenoble Nord
Tullins	Domaine Saint-Jean-de-Chépy



Taux de remplissage ou taux d'occupation ?

Le mode de calcul choisi pour cette étude est celui du taux de remplissage :

Taux de remplissage :

$$\frac{\text{Nombre de nuitées}}{\text{Nombre de lits}} \times 100$$

Celui-ci est possible à partir des données de la taxe de séjour (source : OT), qui donne le nombre de nuitées.

Nous ne sommes pas en mesure de calculer le taux d'occupation :

Taux d'occupation :

$$\frac{\text{Nb de chambres louées}}{\text{Nb de chambres libres}} \times 100$$

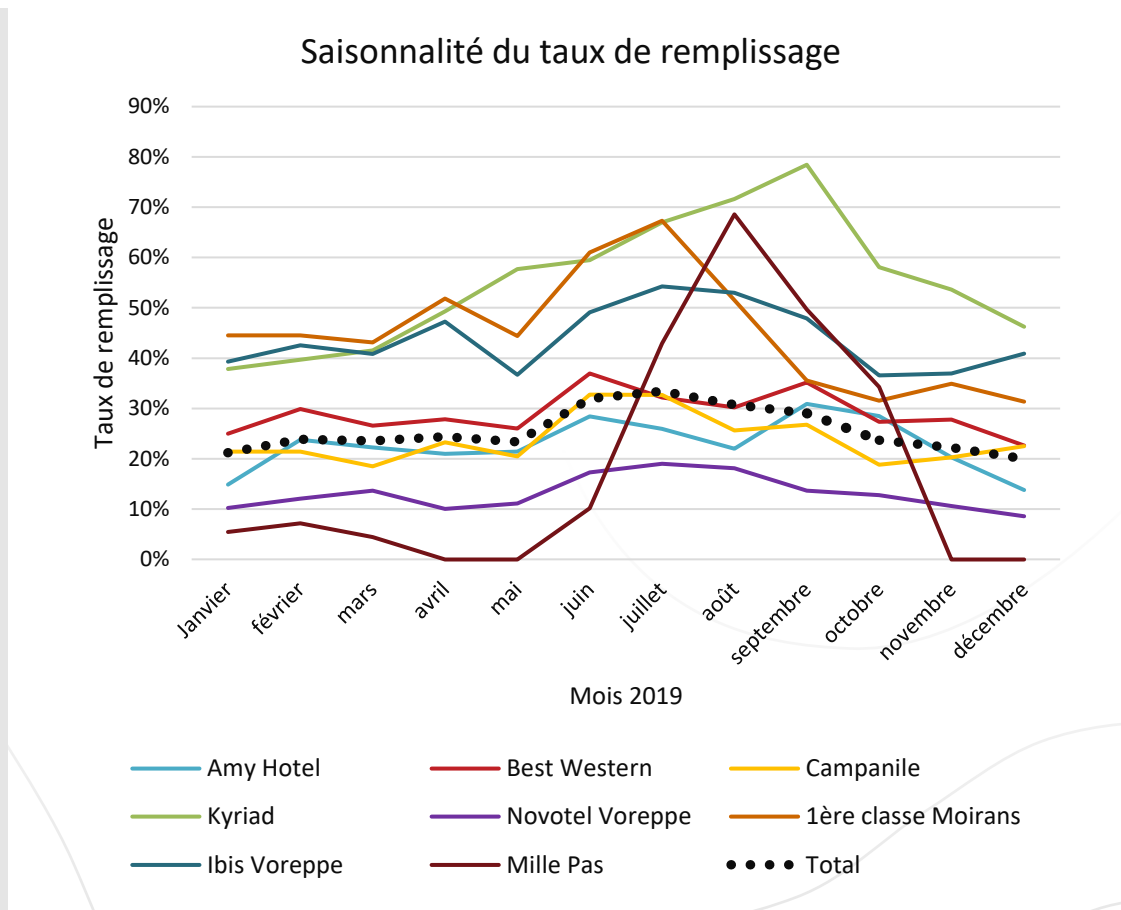
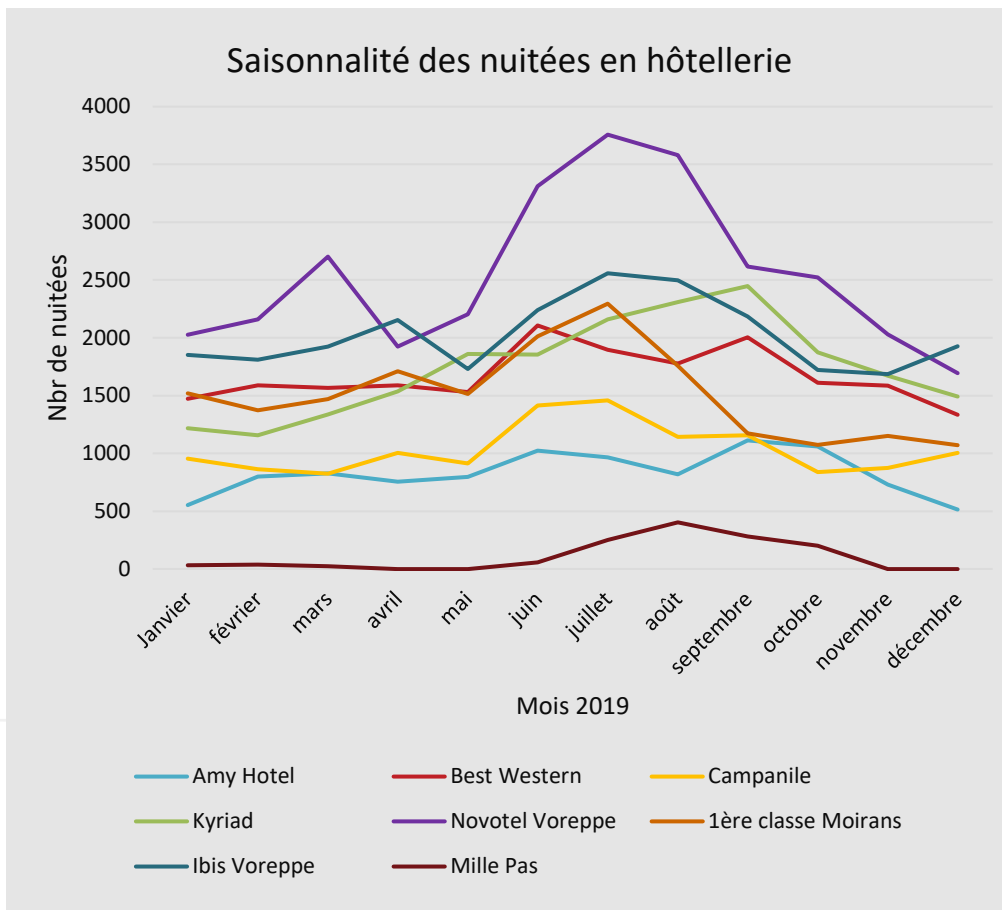


Des taux d'occupation légèrement en dessous de la moyenne régionale
Source : Isère Attractivité, 2019

- Taux d'occupation annuel des hôtels isérois de 55% en 2019.
- En France, le taux d'occupation moyen des hôtels français était de 66%.

Le taux de remplissage, sur base « taxe de séjour », donne donc des % plus faibles que ceux du taux d'occupation : les enfants ne paient pas de taxe de séjour ; 1 chambre avec lit double occupée par un seul adulte = 50% de taux de remplissage (alors que 100% de taux d'occupation).

Saisonnalité – hôtels du Pays Voironnais



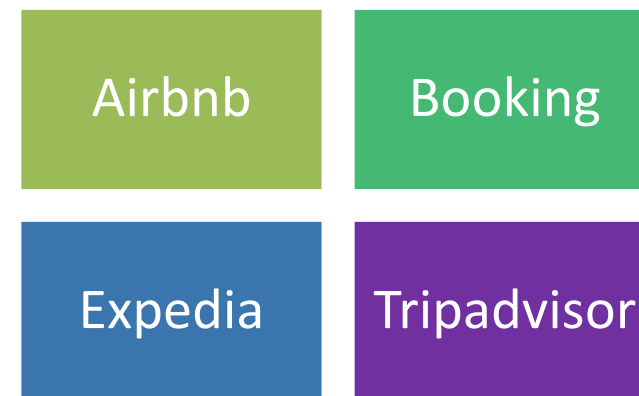
Toutes les données sont issues des **taxes de séjour de 2019**, sauf pour l'Hôtel Mille, pour lequel nous avons utilisé les données de 2020.

L'hôtel **Novotel de Voreppe** est celui qui affiche le plus de nuitées en 2019, suivi par l'Ibis de Voreppe et le Kyriad.

Nous observons que les hôtels suivants : **Kyriad, 1ère classe Moirans et Ibis Voreppe** connaissent des taux de remplissage supérieurs à la moyenne des hôtels du Pays Voironnais.

L'hôtel Mille Pas est celui qui **connaît une saisonnalité la plus marquée** autour du mois d'août. Le Kyriad, le 1ère Classe et l'Ibis montrent aussi une saisonnalité estivale forte.

- **Un cinquième des nuitées de l'Union européenne dans des hébergements loués par des particuliers *via* internet ont lieu en France**
- En France, en 2019, la fréquentation des hébergements touristiques proposés par des particuliers *via* les **principales plateformes internationales** représentent **109 millions nuitées**, soit en moyenne 299 000 touristiques par jour, ou 4 nuitées quotidiennes pour 1 000 habitants. 47 119 000 nuitées sont le fait de non-résidents, soit 43% au total.
 - En 2019, en France hors Ile-de-France, **17,6% des nuitées réservées *via* des plateformes ont eu lieu en Juillet et 22,3% en Août** (source: Eurostat)
- Les données traitées concernant l'hébergement **ne prennent pas en compte les réservations faites sur les plateformes de réservation**. Il s'agit donc ici d'étudier les « **tendances** » de fréquentation des hébergements du territoire.

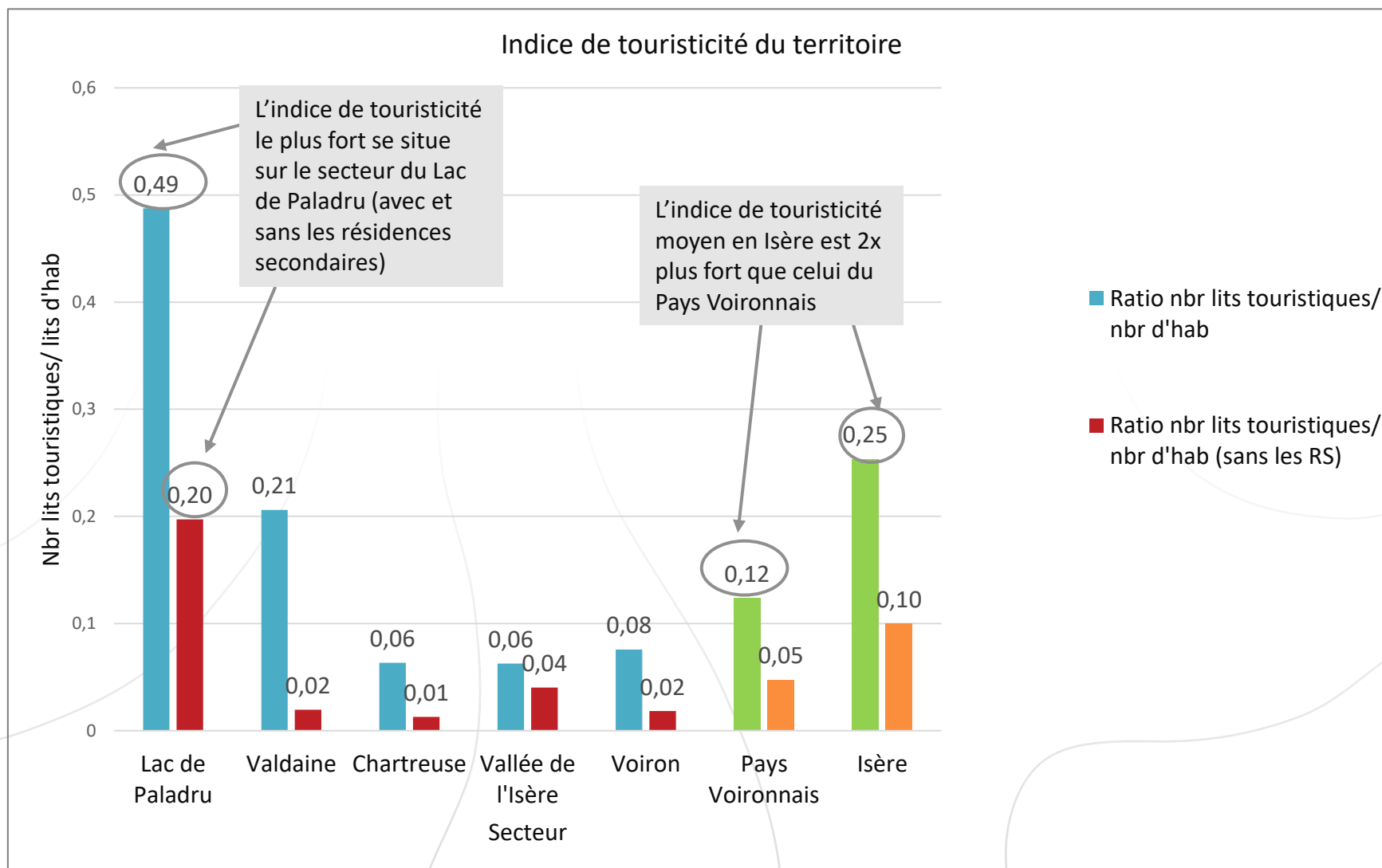


Source : Eurostat

La taxe de séjour permet d'obtenir **des données mensuelles ou trimestrielles** par établissement. **Les mineurs ne sont pas censés payer de taxe de séjour**, et ainsi ne sont pas comptabilisés. Cependant, certains établissements / plateformes font automatiquement payer la taxe de séjour à tous les clients.

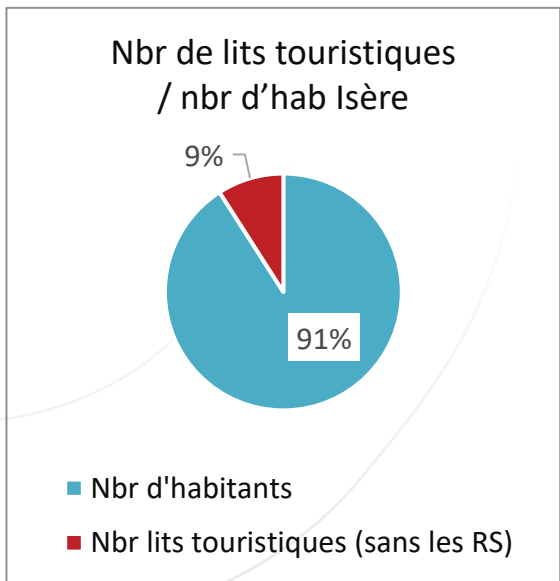
✎ La CAPV est donc en possession d'une multitude de données. Il pourrait être pertinent de mettre en place un **observatoire touristique** pour exploiter ces données avec des mesures & périmètres comparables.

Indice de touristicité du territoire par secteur d'étude

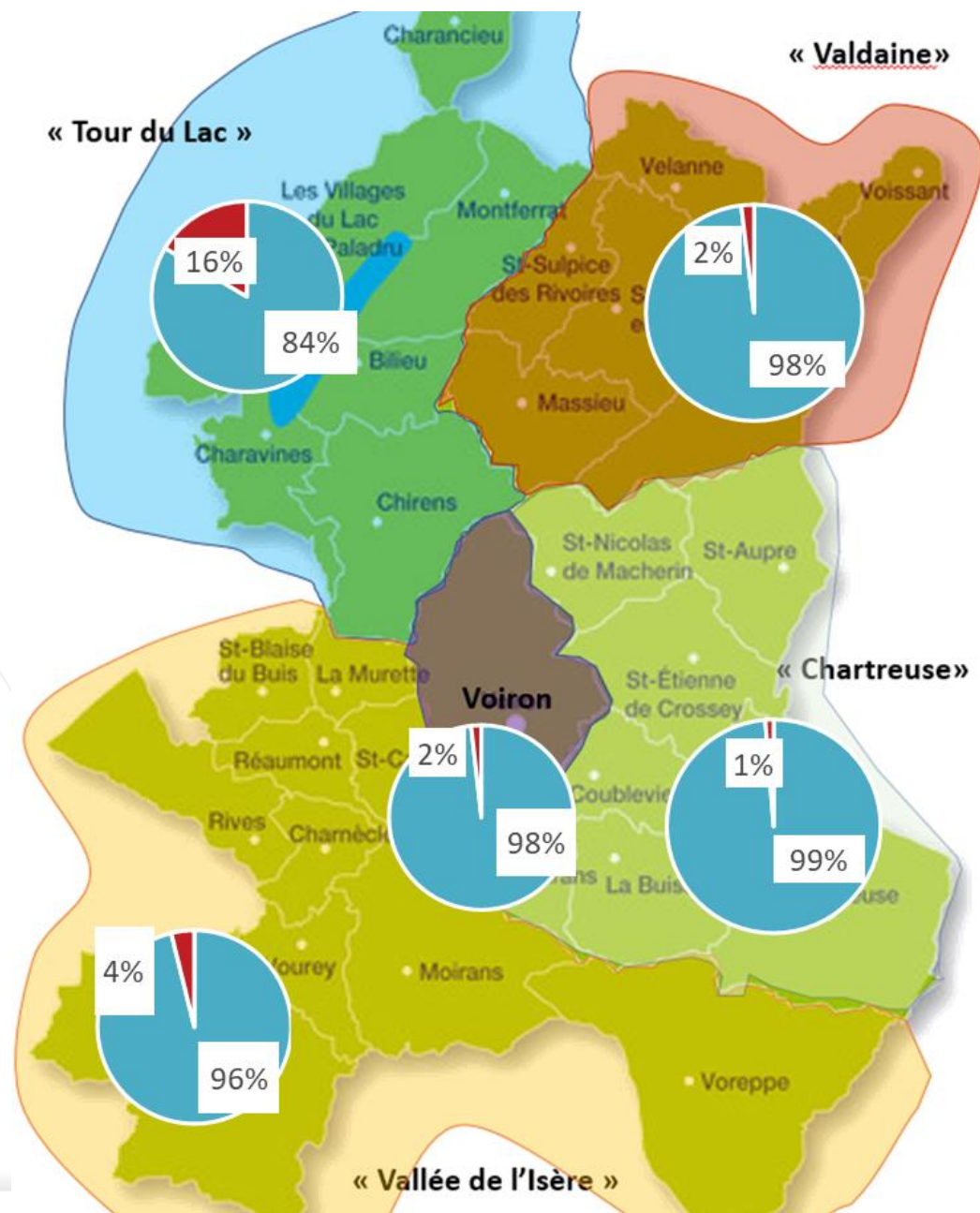


Indice de touristicité des communes

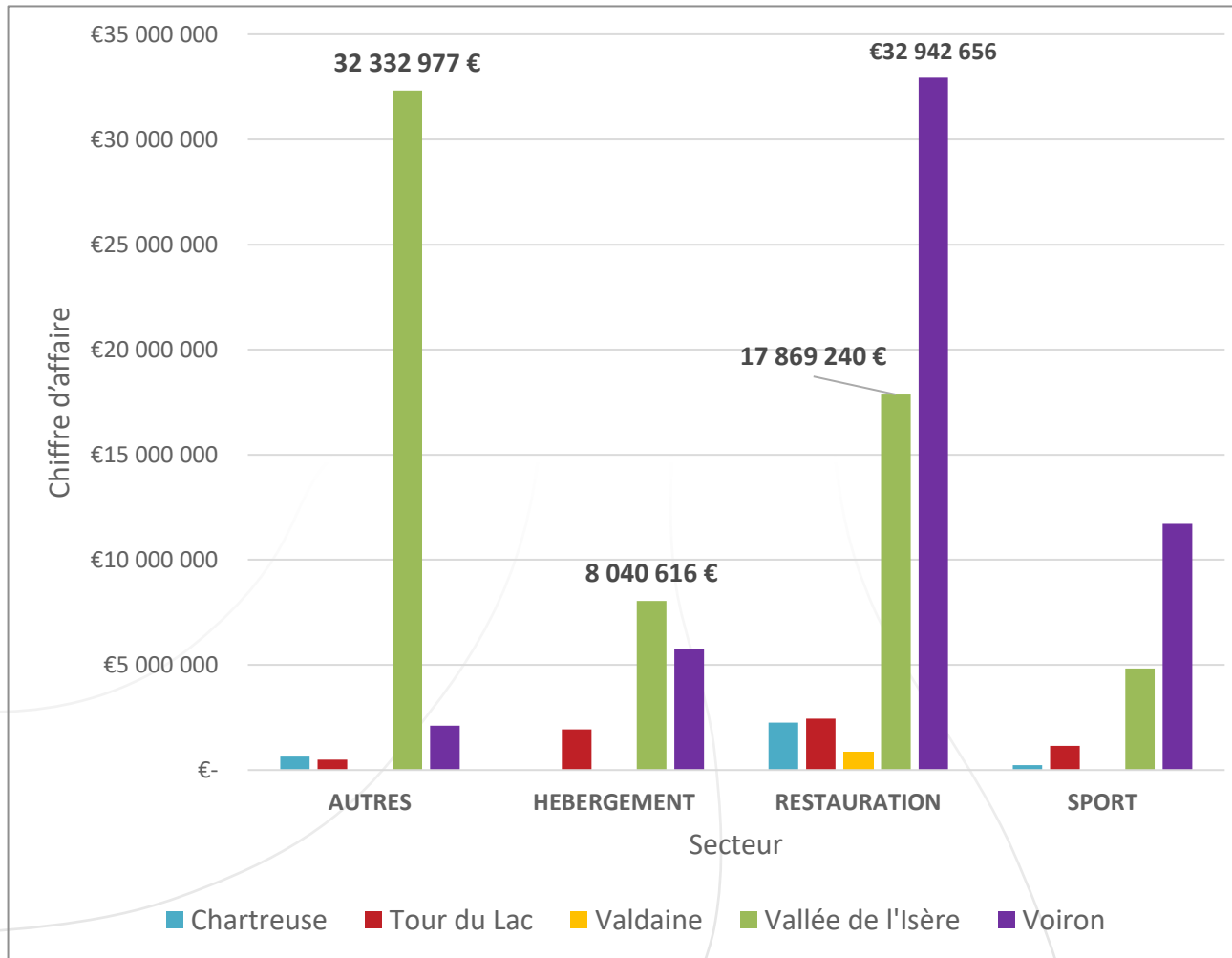
👉 Calcul de l'indice :
nombre de lits touristiques
marchands / nombre
d'habitants



- Hôtellerie classée et non classée
- Hôtellerie de Plein Air classée et non classée
- Hébergements collectifs (centres et villages vacances, maisons familiales, Gîtes)
- Meublés
- Chambres d'hôtes



Poids économique déséquilibré entre territoires*



Secteur d'activité	Nombre d'ETP / an
Hébergement	129
Restauration	612
Sport	81
Autres	156
Total	978

Secteur géographique	Nombre d'ETP / an
Chartreuse	33
Tour du Lac	58
Valdaine	7
Vallée de l'Isère	419
Voiron	461
Total	978

Base 2019 : MDP-scope - Poids économique
: Base Sirene / Ursaff – APE (DGE /
mémento du tourisme)

* voir pages suivantes
 ✎ 1 emploi saisonnier sur 2 mois = 1/6 d'ETP
 ✎ ont été enlevées les APE « soin du corps » et
 « transport »

En termes économiques, la zone
« Lac » souffre finalement de sa
saisonnalité.

Liste des APE caractéristiques du tourisme

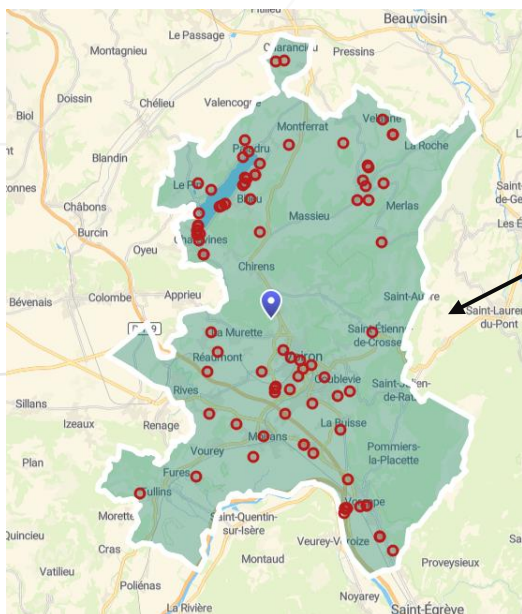
GROUPE	Code APE	Intitulé APE
HEBERGEMENT	5510Z	Hôtels et hébergement similaire
	5520Z	Hébergement touristique et autre hébergement de courte durée
	5530Z	Terrains de camping et parcs pour caravanes
RESTAURATION	5610A	Restauration traditionnelle
	5610B	Cafétérias et autres libres-services
	5610C	Restauration de type rapide
	5630Z	Débites de boissons
SPORT	4764Z	Commerce de détail d'articles de sport en magasin spécialisé
	7721Z	Location et location-bail d'articles de loisirs et de sport
	8551Z	Enseignement de disciplines sportives et d'activités de loisirs
AUTRES	7911Z	Activités des agences de voyage
	7912Z	Activités des voyagistes
	7990Z	Autres services de réservation et activités connexes
	8230Z	Organisation de foires, salons professionnels et congrès
	9004Z	Gestion de salles de spectacles
	9102Z	Gestion de musées
	9103Z	Gestion des sites et monuments historiques et des attractions similaires
	9104Z	Gestion des jardins botaniques et zoologiques et des réserves naturelles
	9200Z	Organisation de jeux de hasard et d'argent
	9321Z	Activités des parcs d'attractions et parcs à thèmes
9329Z	Autres activités récréatives et de loisirs	

L'ensemble des codes APE désigné par le mémento du Tourisme de la DGE comme étant touristique. Cela n'inclus par les activités d'ordre public. Les codes APE rayés sont ceux qui n'existent pas (ne sont pas répertoriés) sur le territoire.

ont été enlevées les APE « soin du corps » et « transport »

Une concentration de l'activité touristique

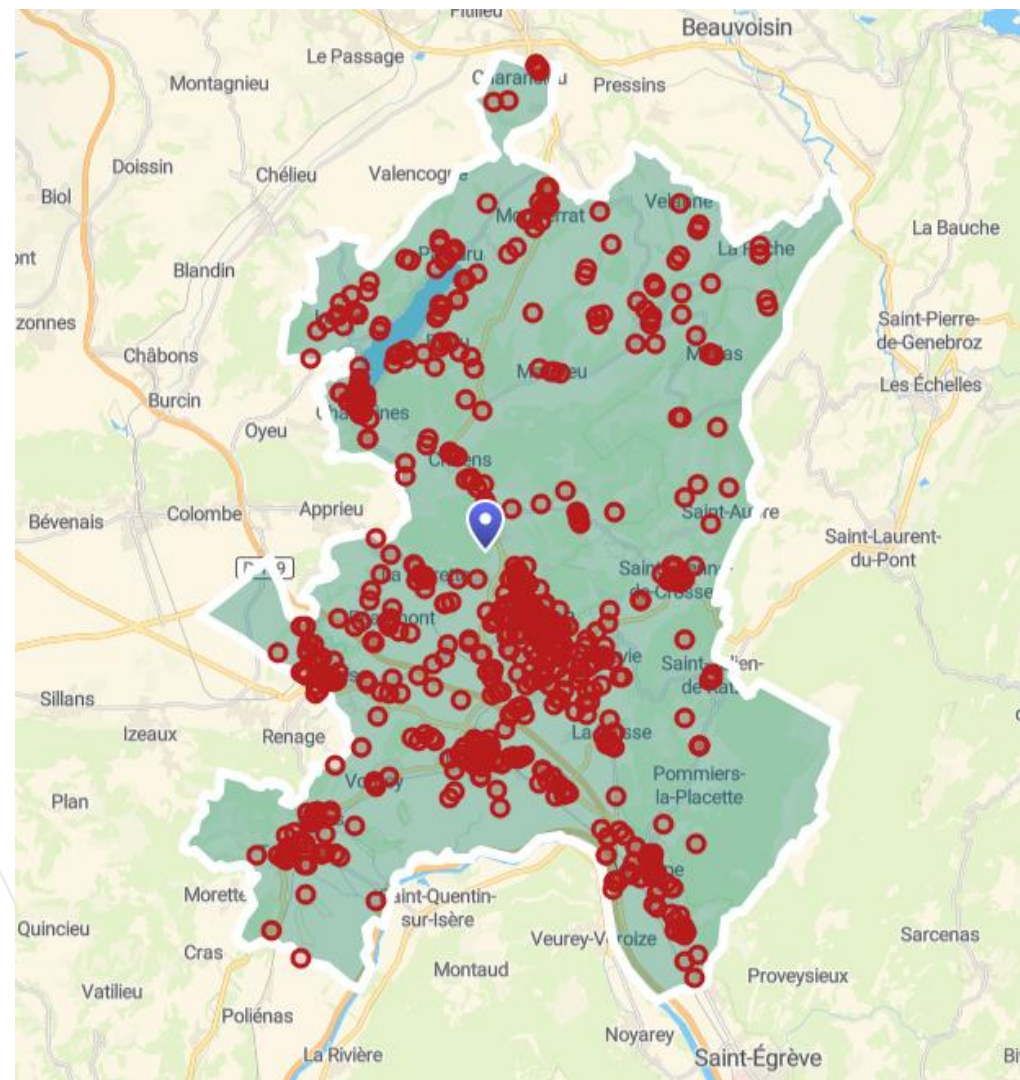
- 833 entreprises sur le territoire répondent aux codes APE caractéristiques du tourisme (détail des codes APE sur la diapositive précédente).
- Nous observons une forte concentration sur différentes zones :
 - Moirans (76), Tullins (56), Voreppe (66), et de Rives (35)
 - En centre-ville de Voiron (256) et Saint-Etienne-de-Crossey (18)
 - Charavines (40) et Montferrat (30) autour du Lac de Paladru



« Zoom » sur l'hébergement

Les codes APE permettent d'identifier 85 établissements :

- Hôtels et hébergement similaire
- Hébergement touristique et autre hébergement de courte durée
- Terrains de camping et parcs pour caravanes et véhicules de loisirs.



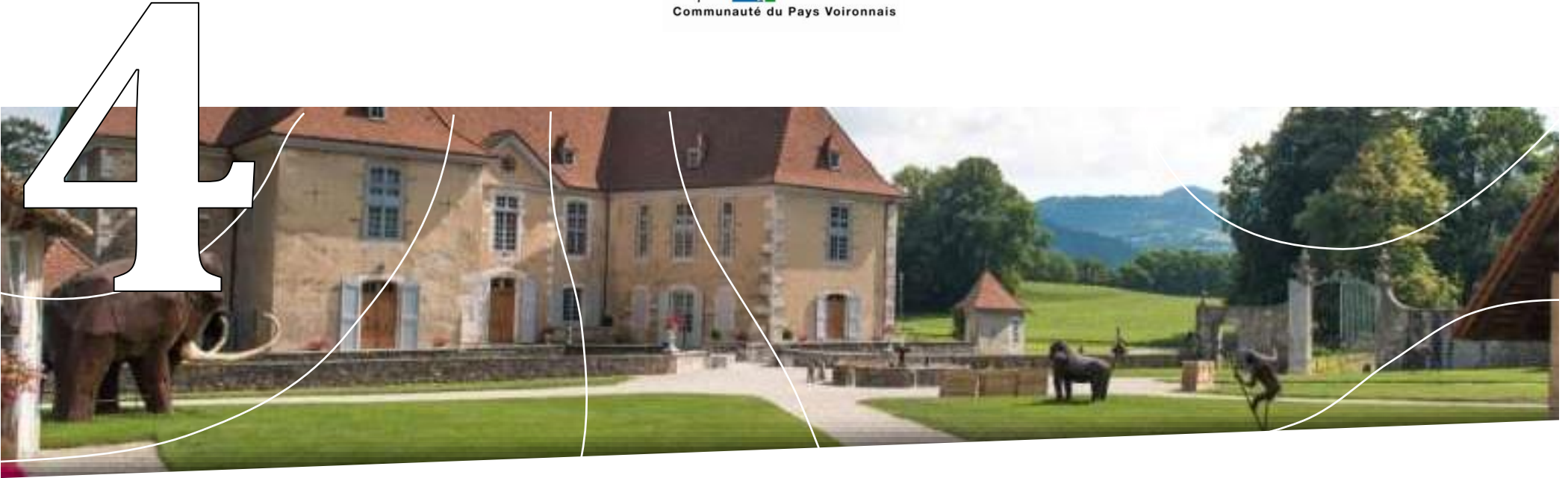
Les secteurs Vallée de l'Isère, Lac de Paladru et Chartreuse (particulièrement grâce à Voiron) présentent une concentration importante d'entreprises caractéristiques du tourisme.

Le Pays Voironnais : une destination touristique ?

- Un socle d'hébergements = séjours possibles
 - La présence d'une chaîne de services touristiques
 - Une offre d'activités récréatives diversifiées = structuration d'un séjour de courte, moyenne et longue durée
 - Une offre de sites et lieux de visites sur l'ensemble du territoire
 - **La réponse serait donc OUI !**
- Le Pays n'émerge pas spontanément dans l'imaginaire des clientèles touristiques
 - Positionnement géographique = interconnexion avec d'autres territoires
 - Notoriété spontanée limitée vis-à-vis du grand public
 - Pas de filières touristiques spécifiques reconnues (culture, patrimoine, sport, gastronomie, événements...)
 - **La réponse serait donc NON !**

Doit-on forcément être une destination touristique pour réussir son développement ? Non car il s'agit avant tout de :

- Faire croître son nombre de nuitées
- Faire croître la dépense moyenne par nuitée
- Optimiser les retombées économiques pour les acteurs du territoire
- Le faire en respectant les équilibres environnementaux et sociétaux du territoire
- Optimiser les moyens engagés vis-à-vis des objectifs fixés



Diagnostic en points clés


- | Le Pays Voironnais : FFOM
- | Le cas particulier du Lac de Paladru
- | Le diagnostic en 9 points clés

Matrice FFOM « Pays Voironnais »

FORCES	FAIBLESSES
Au pied des massifs montagneux	La prédominance et l'impact visuel Vercors Chartreuse
Une grande variété d'ambiances : urbain et rural / plaine, lac, vallons et sommets	L'absence d'un marqueur unique qui facilite l'image du territoire
Une ville centre dynamique avec ses commodités	Une ville centre qui n'a pas une dimension patrimoniale de type « exceptionnelle »
Une bonne (voire très bonne) accessibilité	Un territoire de « transit »
La présence d'un lac à dimension touristique	Un lac privé et de taille modeste par rapport à sa concurrence : des potentialités limitées pour le développement
La notoriété de la Chartreuse	La double identité massif et produit
Une importance des « marques » présentes sur le territoire	La vision d'une zone d'activité en entrée de territoire, qui rapporte peu au tourisme
Un patrimoine riche et varié, dont on a le souci de mise en valeur	Un patrimoine multidimensionnel qui rayonne peu vers l'extérieur pour l'instant

Vos marqueurs « spécifiques »

- Un bassin de vie « au pied » des massifs de Chartreuse et du Vercors, une porte d'entrée vers les Alpes
- Une destination de loisirs pour la métropole lyonnaise
- Une mosaïque de paysages et d'ambiances
- Un bassin économique en entrée et l'image industrielle et « tourisme d'affaires » qui en découle
- Trois « marques » fortes :
 - Chartreuse
 - Rossignol
 - Paraboort

 Bonnat

Les 5 sites/ équipements majeurs



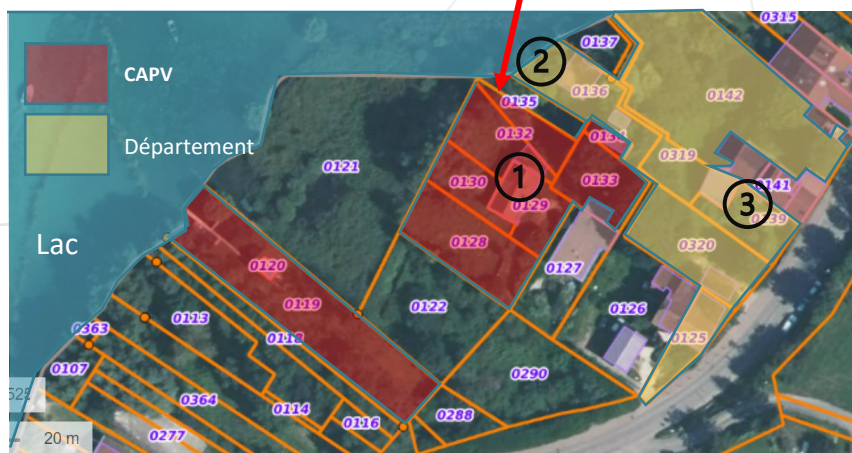
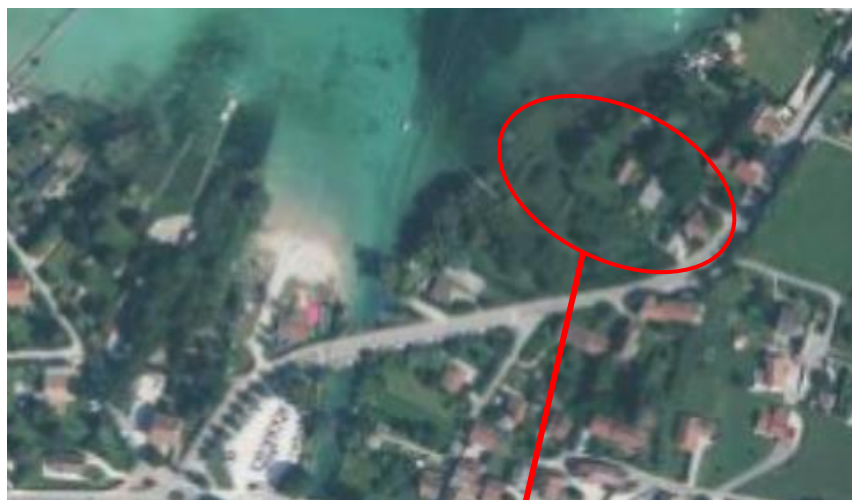
Le cas « Lac de Paladru »

Lac de Paladru :
Révélateur de certaines
problématiques du
territoire

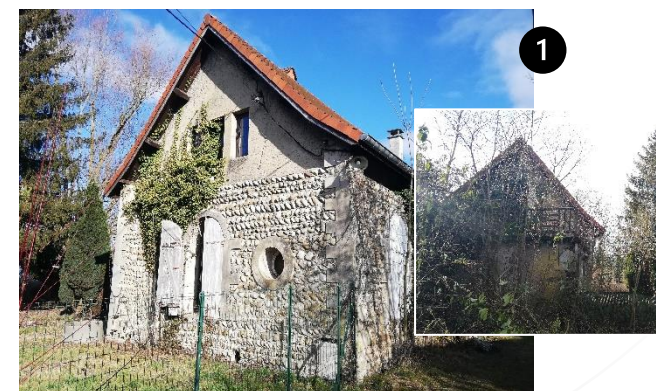


Autour du lac : site des fouilles du village de l'an Mil

- A Charavines, la **collectivité est propriétaire** (seule ou avec d'autres collectivités publiques) de terrains et bâtiments à proximité immédiate de ce site et ayant un accès direct au lac. Il conviendra de statuer sur leur destination en Phase 3 de la mission (actions).



1. Une maison (0129) avec façade en galets, dite « maison des lèches », d'environ 100m² au RDC. Etat à préciser (intrusion végétation)



2. Une maison donnant directement sur l'eau et l'ancien site de fouilles, propriété du Département : état jugé dangereux, / à démolir (opportunité belvédère ?).



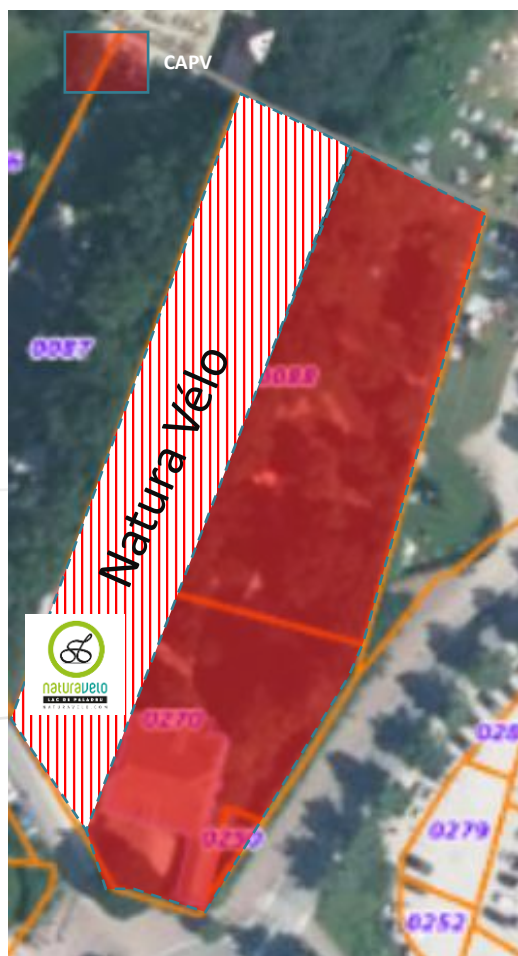
3. Des corps de bâtiment qui servaient de « base » aux fouilles, partagés entre collectivités pour la propriété, représentant +/- 240m² au sol sur plusieurs étages (maison, grange, ...). En pisée. Etat très incertain.



➤ Malgré un parcellaire morcelé, les bâtiments sont accessibles à pied depuis le rond-point, en direction du Bois d'amour. Il a été rapporté des « fouilles sauvages » lorsque le niveau de l'eau est bas.

Autour du lac : la « maison des vannes »

- La maison dite « des vannes », un ancien hôtel sur 4 étages (SP 725m²) en site classé. Parcelle d'environ 2 000m² jusqu'au lac, jouxtant les parcelles occupées par Natura Vélo. La réhabilitation de ce bâtiment a été estimée à 1,4 M€ en 2013.



- Cette maison est située à un emplacement stratégique, au rond-point de Charavines (Office de Tourisme, Natura vélo et plage municipale, parking).
- Aucune destination n'est pour l'instant précisée pour ce bâtiment et/ou son terrain.
- Un 1^{er} projet (2013) de centre de loisir avec hébergement (60 lits / 3 classes), autour d'1M€, a été abandonné faute de consensus politique.
- Un 2^{ème} projet (202/21), porté par Natura Vélo (investissement privé >1M€), a aussi été écarté par la commune. Il s'agissait de créer un nouveau bâtiment dans un esprit bois/écologique, avec salles de formation, séminaires, espace vélo, restauration, expositions.



Autour du lac : centre / école de voile « SPAC »

- L'établissement occupe un terrain arboré d'environ 12 000 m² en bord de lac, avec un accès direct via une terrasse en plateforme. Il est situé entre le Bois d'amour et la plage de Charavines, à 550m du rond-point.
- Un projet hôtellerie / loisirs avait été imaginé en 2017*, avec comme base :
 - Une ouverture du projet d'avril à octobre en continu et une ouverture complémentaire éventuelle pour des réservations en clientèle groupes».
 - Une capacité de 10 chambres.
 - Une prise en compte des recettes « hébergement », « restauration – bar » et des activités de loisirs complémentaires, avec séminaires.
 - Un investissement autour de 1,3M€ HT
- L'étude* de cette époque soulignait :
 - Une bâtisse en bon état (hors couverture) ne présentant pas de caractéristiques architecturales remarquables.
 - Des aménagements et équipements intérieurs obsolètes.
 - Pas de parking à proximité

*Rapport intermédiaire d'étude « Hôtel Action » - Mars 2017



😊 Le diagnostic en points clés : les points d'appui



Un territoire très accessible et une double vocation de porte d'entrée/carrefour stratégique de grandes destinations



Une dynamique de qualification et d'amélioration continue de l'offre portée par un large panel d'acteurs



Une triple vocation : loisir de proximité, excursion, séjour



Une grande variété d'identités culturelles et paysagères sur seulement 31 communes



La présence de marqueurs touristiques internes et externes



Une dynamique socio-économique favorable au développement du tourisme

☹ Le diagnostic en points clés : les faiblesses



Le Pays Voironnais, une taille « critique » pour une structuration de séjours internes



Voiron, une ville riche de services plus que d'attractivité touristique



Un manque d'unité paysagère d'ensemble qui rend difficile une communication touristique lisible



Une offre d'hébergement typée, quantitativement limitée, et qualitativement moyenne



Une offre de loisirs très diversifiée et éclatée, sans ligne directrice en matière de visibilité



Premières réflexions en vue de l'élaboration de la stratégie

- | Les enjeux transversaux
- | La question des lectures possibles pour le tourisme
- | Dans les deux lectures du tourisme, les impératifs

ATTENTION

- Eviter pour le territoire la double erreur de se prendre pour ce qu'il n'est pas, mais aussi de passer à côté de ses réelles potentialités (qui sont réelles)
- Eviter de courir après tous les sujets : le Pays manquera de moyens, d'acteurs et le projet manquera de lisibilité
- Une bonne partie des acteurs mobilisés sont dans une confusion assez « courante » autour du thème du tourisme : un terme qui finit par englober dans les esprits tout ce qui concerne les loisirs et le récréatif à l'échelle du Pays Voironnais



Les enjeux transversaux

- La nécessité de mieux délimiter et **placer la thématique «tourisme »**, et la stratégie qui va en découler
- Le besoin d'un **partage collectif**, permanent et incarné de la stratégie retenue
- Le nécessaire renforcement d'une **approche « communautaire »** :
 - Au plan géographique
 - Au plan politique
 - En matière de gouvernance
- Une stratégie qui influera sur la gouvernance et la structuration future du **Service Tourisme**



2 lectures possibles pour le tourisme

Vision 1

Faire du tourisme une conséquence d'une dynamique affirmée en matière de loisirs à l'échelle du Pays Voironnais

- L'effort est marqué sur la structuration de l'offre de loisirs dans toutes ses dimensions et sur l'ensemble des thématiques
- Les loisirs concerneront à la fois les pratiques locales, excursionnistes et touristiques dans le cadre de séjours

Vision 2

Faire du tourisme une filière spécifique et centrée sur la nuitée et le séjour

- L'effort est marqué sur l'augmentation de la capacité d'hébergement du territoire
- La stratégie de promotion et de communication est globale, sur la base de l'offre d'activités existante
- L'approche clientèle et marketing est essentielle pour faire émerger des filières touristiques

👉 Attention, dans les deux cas, le travail sur les filières touristiques est présent, par contre l'ordre de priorité donné aux moyens est différente

NOS DOMAINES D'EXPERTISE: Aménagement / Transport par câble / Tourisme / Environnement
Urbanisme / Développement durable / Finance et Performance / Lab & workshop.



Merci de votre attention

www.consultingbymdp.com
+33 (0)4 76 90 20 60

